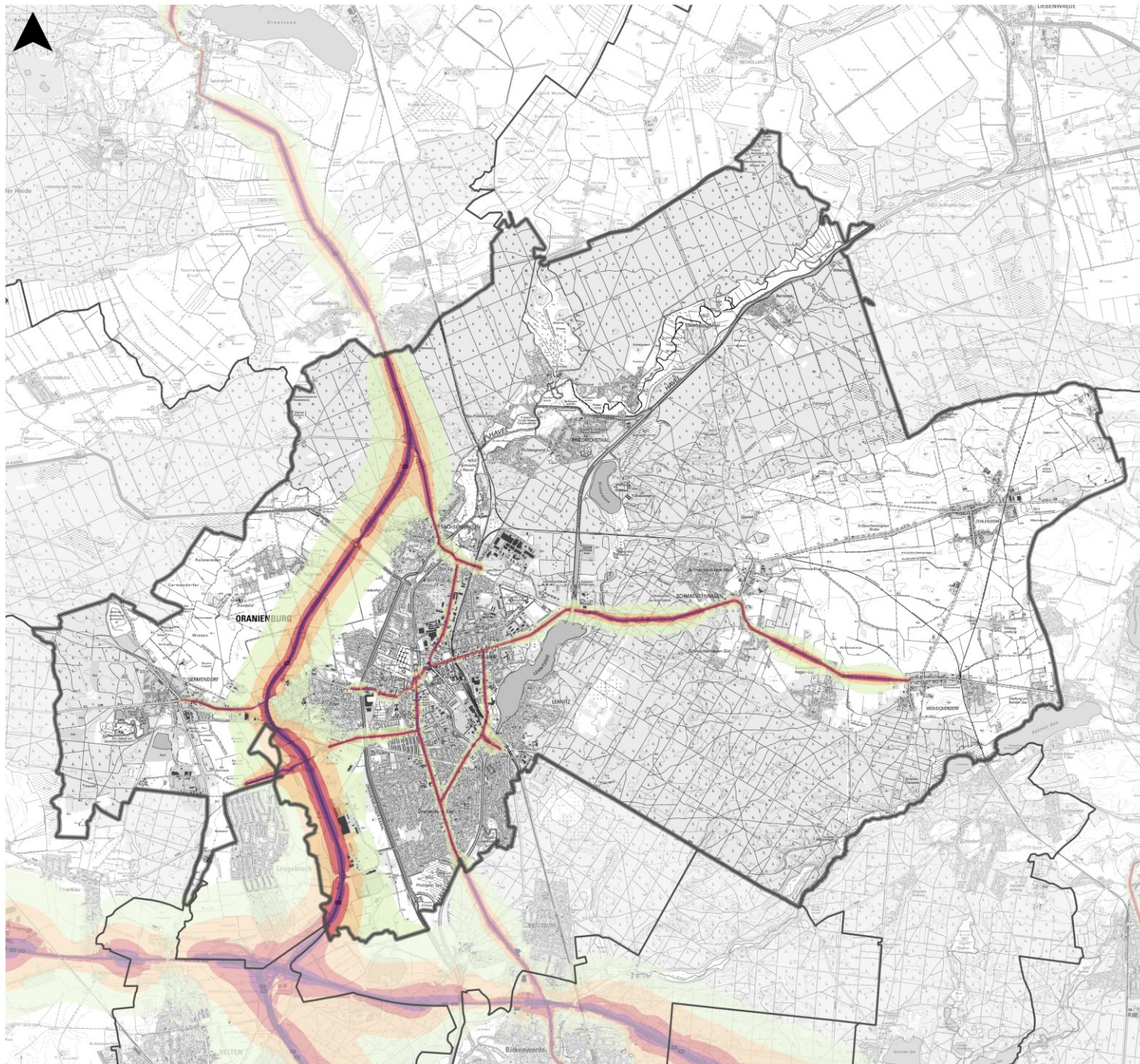


Stadt Oranienburg: Lärmaktionsplan (LAP) Runde 4

- ▶ Informationsveranstaltung
- ▶ 09. Oktober 2025
- ▶ M. A. Geogr. Roman Parzonka | (Dipl.-Ing. Markus Zahn)



Stadt Oranienburg: Lärmaktionsplan Runde 4

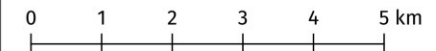
► Anlage 1.1 ◀

Straßenverkehrslärmkartierung 2022:
Lärmindex L_{DEN} | Tag-Abend-Nacht
(Gewichteter 24-h-Dauerschallpegel)

Legende: L_{DEN}

- 55 dB(A) bis 59 dB(A)
- 60 dB(A) bis 64 dB(A)
- 65 dB(A) bis 69 dB(A)
- 70 dB(A) bis 74 dB(A)
- 75 dB(A) und darüber

Verwaltungsgrenze



- Berücksichtigung von Hauptverkehrsstraßen mit über 3 Mio. Kfz / Jahr (ca. 8.200 Kfz / Tag)
- Berechnungshöhe: 4 m über dem Boden
- Die Darstellung der Pegelbereiche erfolgt im Sinne der vereinfachten Orientierung und Nachvollziehbarkeit mit einer Transparenz von 30 %. Die hellere Farbwiedergabe entspricht damit nicht den Vorgaben der DIN 45682.

Geometrische Grundlagen (Geobasisdaten) und Sachdaten

Pegelbereiche:

- Lärmkartierung in Brandenburg – INSPIRE Download-Service (WFS-LFU-LAERM)
- © Landesamt für Umwelt Brandenburg (LFU) dl-de/by-2-0

Hintergrundkarte:

- WMS BB-BE DTK25 Grau Cache
- © GeoBasis-DE/LGB, dl-de/by-2-0

Verwaltungsgrenzen:

- Verwaltungsgrenzen Brandenburg mit Berlin (WFS BB-BE VG)
- © GeoBasis-DE/LGB | dl-de/by-2-0

Koordinatensystem:

- ETRS89 / UTM Zone 32 [EPSG: 25832]

Erstellt: 2025-03-14

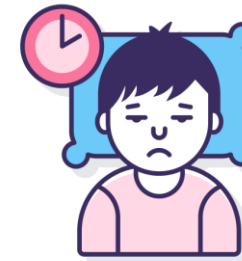
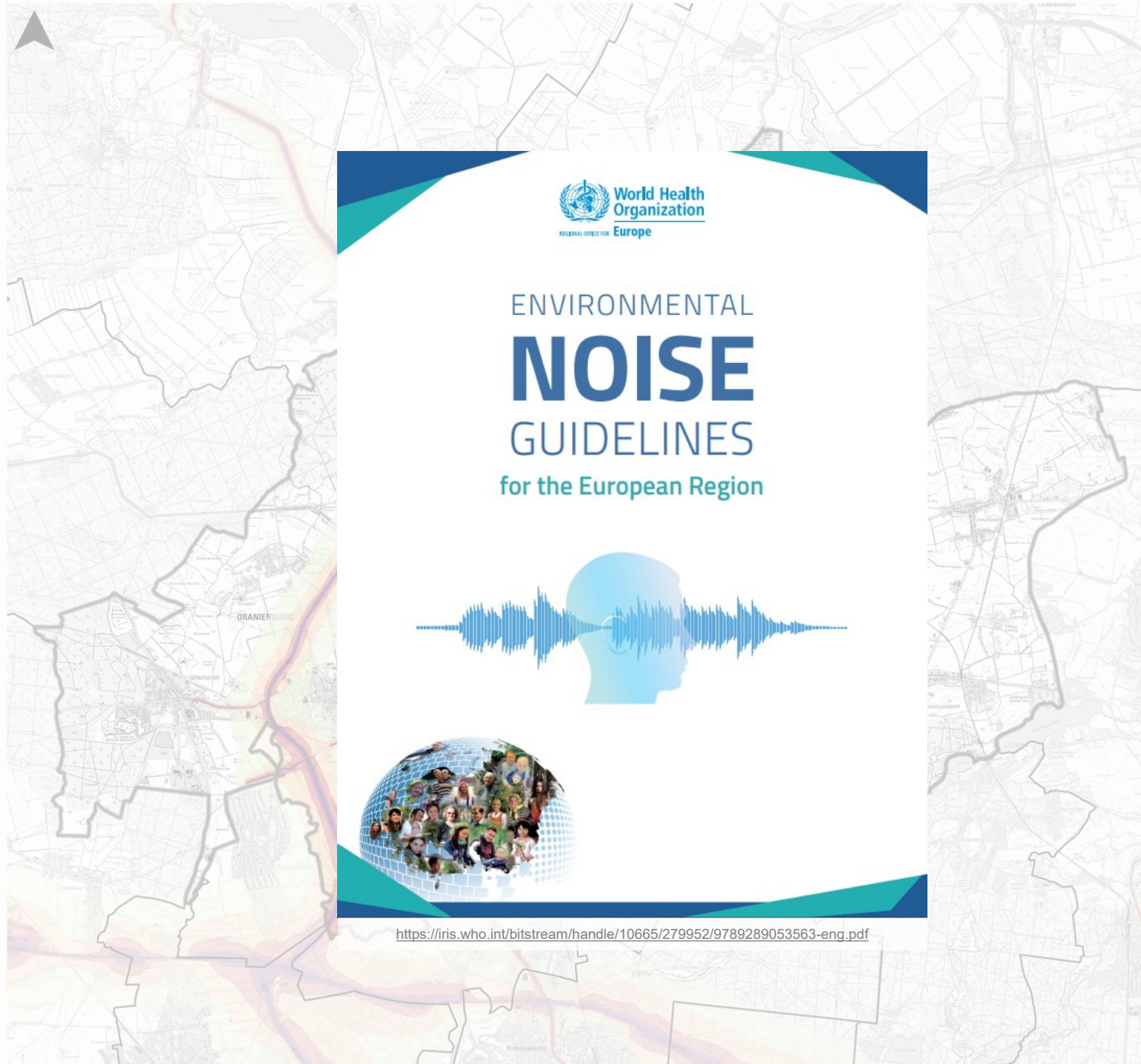


Agenda

1. Einführung (Rasterlärmkarte)
2. Allgemeine Einordnung und Grundlagen der Lärmaktionsplanung
3. Ergebnisse der Lärmkartierung für die Stadt Oranienburg
4. Instrumentarium der Lärmaktionsplanung
5. Ruhige Gebiete
6. Weiterer Verfahrensablauf
7. Ihre Fragen und Anmerkungen



2. Allgemeine Einordnung und Grundlagen der Lärmaktionsplanung



<https://iris.who.int/bitstream/handle/10665/279952/9789289053563-eng.pdf>

Credits (Icons):

- ▶ www.flaticon.com/free-icons/noisy Noisy icons created by Freepik
- ▶ www.flaticon.com/free-icons/sleep-disorders Sleep disorders icons created by Flat Icons
- ▶ www.flaticon.com/free-icons/heart-attack Heart attack icons created by Freepik
- ▶ www.flaticon.com/free-icons/euro Euro icons created by Smashicons
- ▶ www.flaticon.com/free-icons/anxiety Anxiety icons created by Aranagraphics
- ▶ www.flaticon.com/free-icons/stress Stress icons created by Flat Icons
- ▶ www.flaticon.com/free-icons/hypertension Hypertension icons created by Eucalypt

Das Instrument der (kommunalen) Lärmaktionsplanung

- **Rechtliche Grundlagen:**
 - EG-Umgebungslärmrichtlinie 2002/49/EG (**ULR**)
 - ➔ §§ 47a–f Bundes-Immissionsschutzgesetz (**BImSchG**) („Lärminderungsplanung“)
 - ➔ 34. Verordnung zur Durchführung des Bundes-Immissionsschutzgesetzes (**34. BImSchV**)
- **Turnusmäßiges, zweistufiges Verfahren** (aller 5 Jahre | aktuell: Runde 4):
 - Landeszentral verantwortete **Lärmkartierung** durch das Landesamt für Umwelt (**LfU**)
 - Darauf basierende **kommunale Lärmaktionsplanung** (unter Mitwirkung der Öffentlichkeit)
- **Ziel:** Verbesserung der Lebens- und Umweltqualität durch **Reduzierung und vorbeugende Vermeidung** von gesundheitsrelevantem **Umgebungsärm**
- **Hauptquellen des Umgebungsärms** u. a.: Luft-, Schienen- und **Straßenverkehr**
- **Kommunale Lärmaktionsplanung** (außerhalb der Ballungsräume): Hauptverkehrsstraßen mit > 3 Mio. Kfz/Jahr (\triangleq **Verkehrsstärke [DTV] > ca. 8.200 Kfz/24 h**)
(= Lärmschwerpunkt-orientierte, strategische Umweltplanung)

Rechtsförmlichkeit des Lärmaktionsplans

► Informelles Instrument mit strategischem Charakter

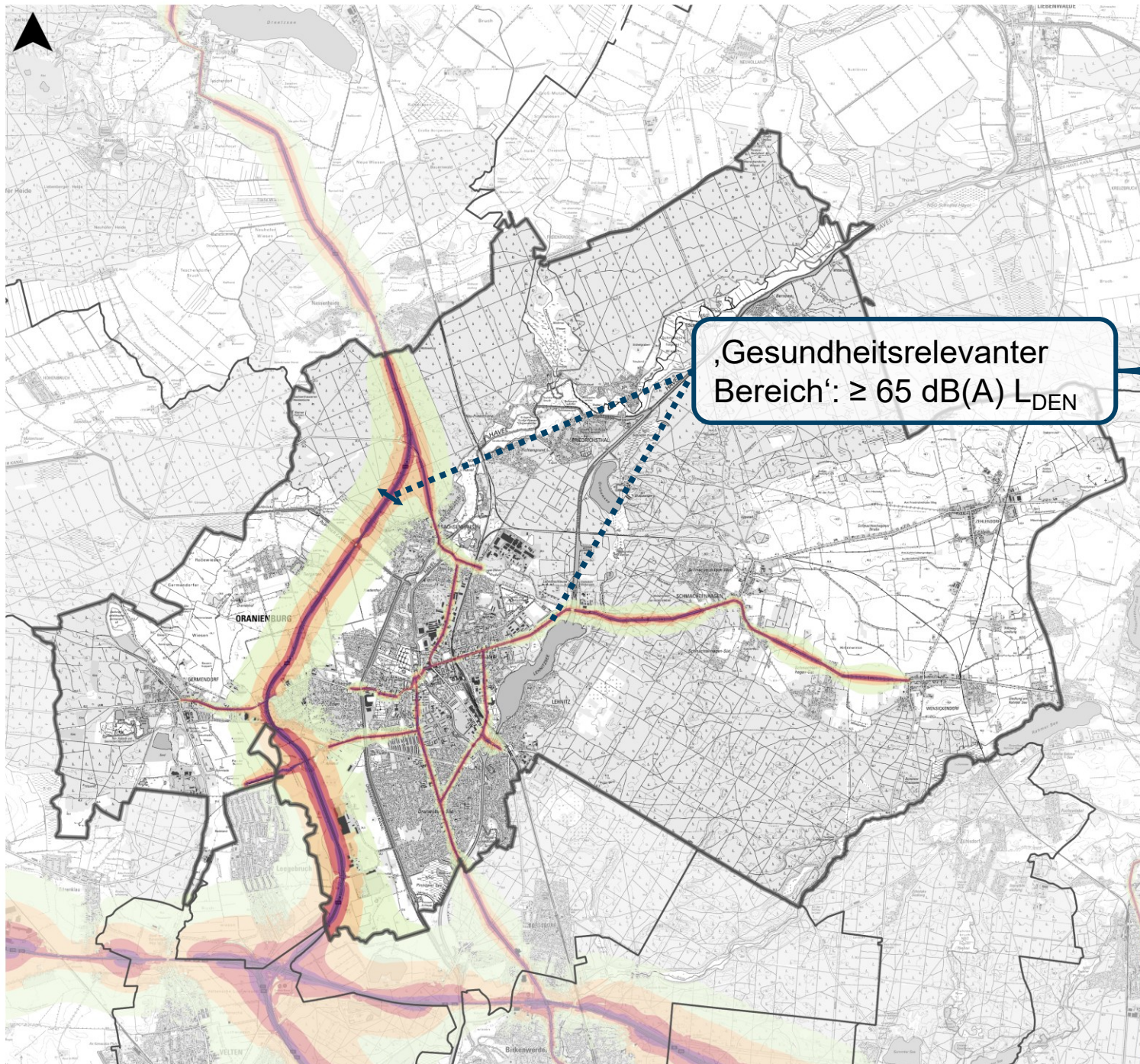
- **ULR und BImSchG verpflichten zwar zur** fristgerechten Ertaufstellung bzw. turnusmäßigen Überprüfung von LAP, **allerdings** bestehen im Anschluss ...
 - ... **weder eine unmittelbare Rechtspflicht** der Kommune zur unmittelbaren Umsetzung der Maßnahmenvorschläge ...
 - ... **noch ein Anspruch der Bürgerinnen/Bürger** auf Umsetzung der Maßnahmen
- **Managementfunktion** eines LAP: Bündelung aller zielführenden Maßnahmen
- LAP schafft **keine neue(n), eigenen Eingriffsbefugnisse bzw. Rechtsgrundlage(n)** für Umsetzung/Anordnung in ihm enthaltener Maßnahmen → Maßgeblich ist Durchsetzung durch **zuständige Behörde** nach jeweils geltenden **fachgesetzlichen Vorschriften!**
- LAP weist – etwa im Unterschied zum B-Plan, der gemäß § 10 Absatz 1 BauGB als Satzung zu beschließen ist – **keine etwaige rechtliche Bindungswirkung** auf
- Allerdings: LAP ist **abwägungsrelevant**
 - Planungsrechtliche Aussagen/Festlegungen des LAP entfalten **„ermessenslenkende“ Wirkungen** → sie sind bei laufend stattfindenden Fachplanungen und Entscheidungsfindungen *„mit dem ihnen zukommenden Gewicht“* in die jeweilige Abwägung einzubeziehen

Lärmkartierung als Ausgangsbasis

Ermittlung des Umgebungslärms auf Grundlage eines neuen, EU-weit harmonisierten Berechnungsverfahrens

- Lärmmessungen unterliegen Schwankungen und Störfaktoren + Luftschall als relativ realitätsnah modellierbares Phänomen → **Umgebungslärm wird berechnet**
- In 4. Runde der Lärmkartierung: erstmals Anwendung von **CNOSSOS-EU** (Common NOise aSessment methOdS in Europe)
 - EU-weit vergleichbare Ergebnisse, jedoch limitierte Vergleichbarkeit zu früheren Runden 1–3
 - **Eingangsparameter** u. a.: Verkehrsstärke in 2019 (differenziert nach Fahrzeuggruppen und Tageszeit), Zulässige Höchstgeschwindigkeit, Art der Fahrbahnoberfläche, LSA/KVP, durchschnittliche Witterung, Straßengeometrie | Kontext: 3D-Gebäude-/Geländemodell
- **Mittelungspegel** drücken die Lärmbelastung an einem Ort in einem Wert aus:
 - L_{Day} : 06–18 Uhr | L_{Evening} : 18–22 Uhr | L_{Night} (**Nacht-Index**): 22–06 Uhr
 - ➔ **L_{DEN} (Tag-Abend-Nacht-Index): ‚Gewichteter 24-h-Dauerschallpegel‘**
(3-fache Gewichtung von L_{Evening} und 10-fache Gewichtung von L_{Night})
- Prüfwerte (Gesundheitsrelevante Wirkungen bei dauerhafter Exposition):
55 db(A) L_{Night} bzw. 65 db(A) L_{DEN}

3. Ergebnisse der Lärmkartierung



„Gesundheitsrelevanter Bereich“: ≥ 65 dB(A) L_{DEN}

Stadt Oranienburg: Lärmaktionsplan Runde 4

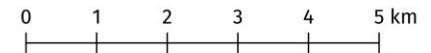
► Anlage 1.1 ◀

Straßenverkehrslärmkartierung 2022:
Lärmindex L_{DEN} | Tag-Abend-Nacht
(Gewichteter 24-h-Dauerschallpegel)

Legende: L_{DEN}

- 55 dB(A) bis 59 dB(A)
- 60 dB(A) bis 64 dB(A)
- 65 dB(A) bis 69 dB(A)
- 70 dB(A) bis 74 dB(A)
- 75 dB(A) und darüber

Verwaltungsgrenze



- Berücksichtigung von Hauptverkehrsstraßen mit über 3 Mio. Kfz / Jahr (ca. 8.200 Kfz / Tag)
- Berechnungshöhe: 4 m über dem Boden
- Die Darstellung der Pegelbereiche erfolgt im Sinne der vereinfachten Orientierung und Nachvollziehbarkeit mit einer Transparenz von 30 %. Die hellere Farbwiedergabe entspricht damit nicht den Vorgaben der DIN 45682.

Geometrische Grundlagen (Geobasisdaten) und Sachdaten

Pegelbereiche:

- Lärmkartierung in Brandenburg – INSPIRE Download-Service (WFS-LFU-LAERM)
- © Landesamt für Umwelt Brandenburg (LFU) dl-de/by-2-0

Hintergrundkarte:

- WMS BB-BE DTK25 Grau Cache
- © GeoBasis-DE/LGB, dl-de/by-2-0

Verwaltungsgrenzen:

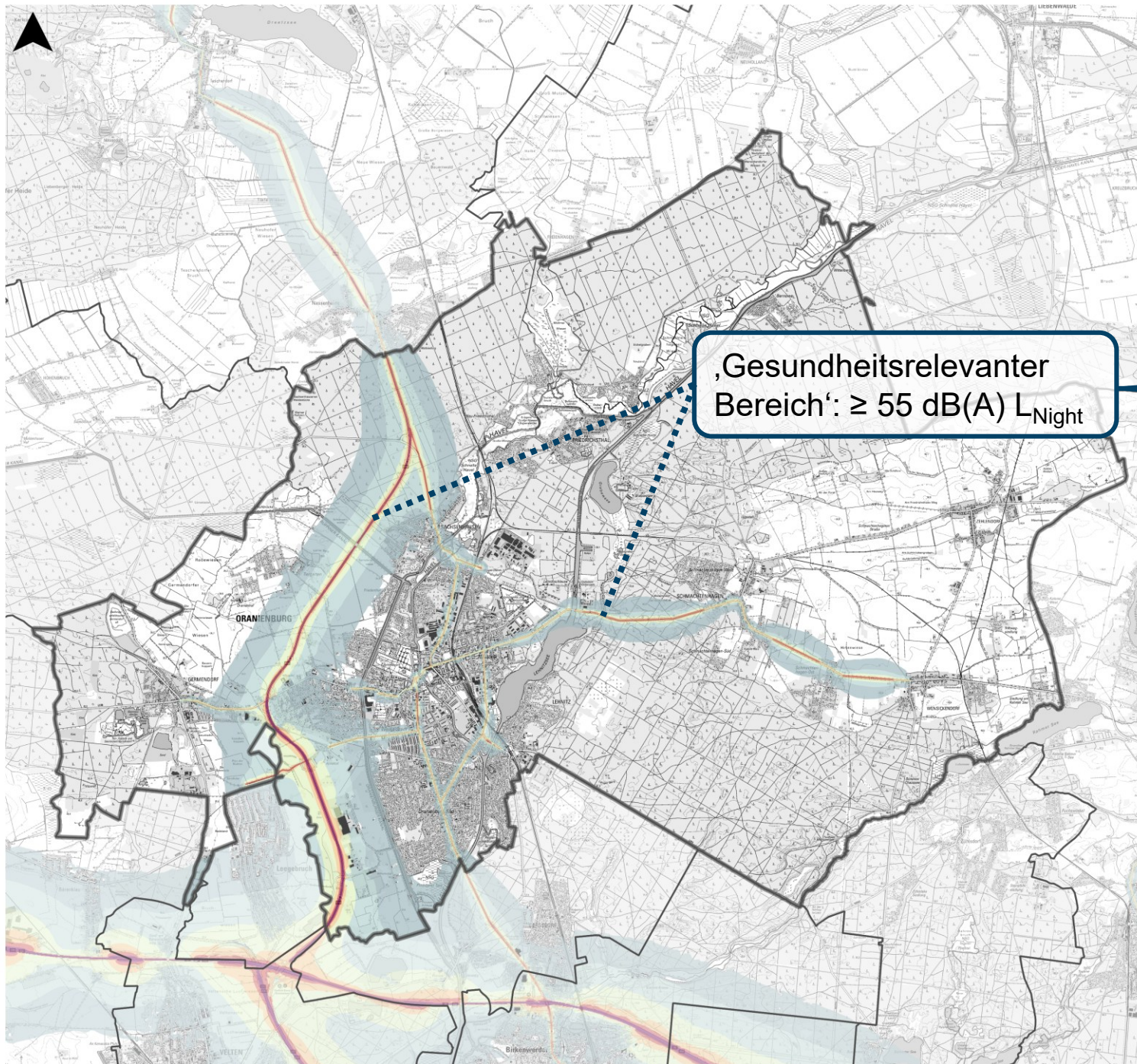
- Verwaltungsgrenzen Brandenburg mit Berlin (WFS BB-BE VG)
- © GeoBasis-DE/LGB | dl-de/by-2-0

Koordinatensystem:

- ETRS89 / UTM Zone 32 [EPSG: 25832]

Erstellt: 2025-03-14





„Gesundheitsrelevanter Bereich“: $\geq 55 \text{ dB(A) } L_{\text{Night}}$

Stadt Oranienburg: Lärmaktionsplan Runde 4

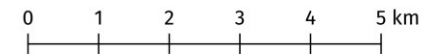
► Anlage 1.2 ◀

Straßenverkehrslärmkartierung 2022:
Lärmindex L_{Night} | Nacht (22 bis 6 Uhr)

Legende: L_{Night}

- 45 dB(A) bis 49 dB(A)
- 50 dB(A) bis 54 dB(A)
- 55 dB(A) bis 59 dB(A)
- 60 dB(A) bis 64 dB(A)
- 65 dB(A) bis 69 dB(A)
- 70 dB(A) und darüber

▭ Verwaltungsgrenze



- Berücksichtigung von Hauptverkehrsstraßen mit über 3 Mio. Kfz / Jahr (ca. 8.200 Kfz / Tag)
- Berechnungshöhe: 4 m über dem Boden
- Die Darstellung der Pegelbereiche erfolgt im Sinne der vereinfachten Orientierung und Nachvollziehbarkeit mit einer Transparenz von 30 %. Die hellere Farbwiedergabe entspricht damit nicht den Vorgaben der DIN 45682.

Geometrische Grundlagen (Geobasisdaten) und Sachdaten

Pegelbereiche:

- ▀ Lärmkartierung in Brandenburg – INSPIRE Download-Service (WFS-LFU-LAERM)
- © Landesamt für Umwelt Brandenburg (LFU) dl-de/by-2-0

Hintergrundkarte:

- ▀ WMS BB-BE DTK25 Grau Cache
- © GeoBasis-DE/LGB, dl-de/by-2-0

Verwaltungsgrenzen:

- ▀ Verwaltungsgrenzen Brandenburg mit Berlin (WFS BB-BE VG)
- © GeoBasis-DE/LGB | dl-de/by-2-0

Koordinatensystem:

- ▀ ETRS89 / UTM Zone 32 [EPSG: 25832]

Erstellt: 2025-03-14

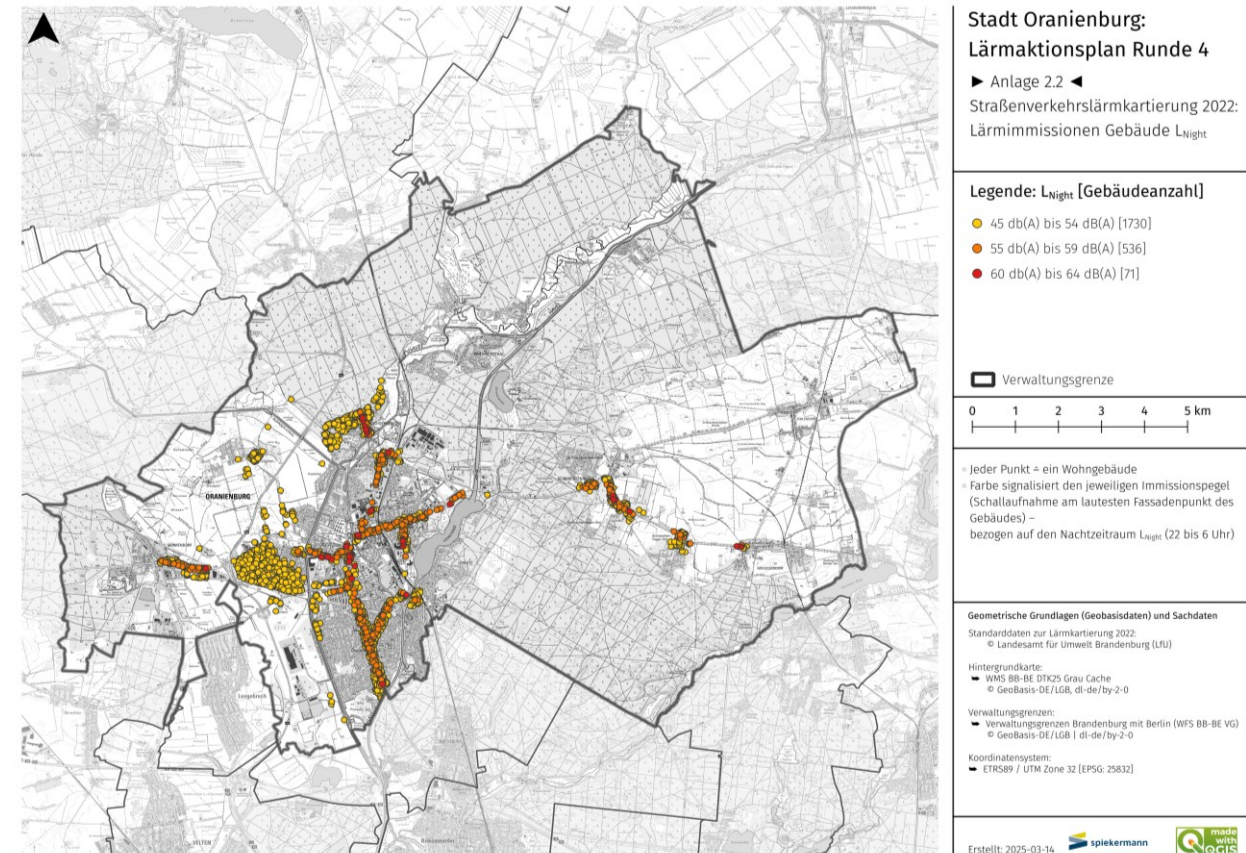


Immissionspegel (IP) der Wohngebäude (I)

Indiz für potenzielle Lärmbelastung der Bewohnerinnen/Bewohner

24-h-Dauerschallpegel (L_{DEN})

Nachtzeitraum (22–6 Uhr) (L_{Night})



- Farbe entsprechend dem lautestem Fassadenpunkt eines Wohngebäudes ($\hat{=}$ höchster Außenlärmpegel)
- Orange/rötlich/rot: Überschreitung gesundheitsrelevanter Prüfwerte (≥ 55 dB(A) L_{Night} bzw. ≥ 65 dB(A) L_{DEN})
- ➔ Verschiedene innerörtliche Belastungskorridore | Unkritische Lärmbetroffenheiten entlang der B 96

Immissionspegel (IP) der Wohngebäude (II)

OT Germendorf: L 170 (Germendorfer Dorfstraße) und B 96

24-h-Dauerschallpegel (L_{DEN})

Nachtzeitraum (22–6 Uhr) (L_{Night})



Stadt Oranienburg:
Lärmaktionsplan Runde 4
► Anlage 2.1a ◀
Straßenverkehrslärmkartierung 2022:
Lärmimmissionen Gebäude L_{DEN}
OT Germendorf

Legende: L_{DEN} [Gebäudeanzahl]

- 55 db(A) bis 64 dB(A) [45]
- 65 db(A) bis 70 dB(A) [61]
- 70 db(A) bis 74 dB(A) [1]

• Jeder Punkt = ein Wohngebäude
• Farbe signalisiert den jeweiligen Immissionspegel (Schallaufnahme am lautesten Fassadenpunkt des Gebäudes) bezogen auf den 24-h-Dauerschallpegel L_{DEN}

Geometrische Grundlagen (Geobasisdaten) und Sachdaten
Standarddaten zur Lärmkartierung 2022:
© Landesamt für Umwelt Brandenburg (LfU)

Hintergrundkarte:
■ WMS BB-BE DT100 Grau Cache
© Geobasis-DE/LGB | dl-de/by-2-0

Verwaltungsgrenzen:
■ Verwaltungsgrenzen Brandenburg mit Berlin (WFS BB-BE VG)
© Geobasis-DE/LGB | dl-de/by-2-0

Koordinatensystem:
■ ETRS89 / UTM Zone 32 [EPSG: 25832]

Erstellt: 2025-03-14  



Stadt Oranienburg:
Lärmaktionsplan Runde 4
► Anlage 2.2a ◀
Straßenverkehrslärmkartierung 2022:
Lärmimmissionen Gebäude L_{Night}
OT Germendorf

Legende: L_{Night} [Gebäudeanzahl]

- 45 db(A) bis 54 dB(A) [66]
- 55 db(A) bis 59 dB(A) [62]
- 60 db(A) bis 64 dB(A) [1]

• Jeder Punkt = ein Wohngebäude
• Farbe signalisiert den jeweiligen Immissionspegel (Schallaufnahme am lautesten Fassadenpunkt des Gebäudes) bezogen auf den Nachtzeitraum L_{Night} (22 bis 6 Uhr)

Geometrische Grundlagen (Geobasisdaten) und Sachdaten
Standarddaten zur Lärmkartierung 2022:
© Landesamt für Umwelt Brandenburg (LfU)

Hintergrundkarte:
■ WMS BB-BE DT100 Grau Cache
© Geobasis-DE/LGB | dl-de/by-2-0

Verwaltungsgrenzen:
■ Verwaltungsgrenzen Brandenburg mit Berlin (WFS BB-BE VG)
© Geobasis-DE/LGB | dl-de/by-2-0

Koordinatensystem:
■ ETRS89 / UTM Zone 32 [EPSG: 25832]

Erstellt: 2025-07-09  

- In Lärmkartierung 2022 wurde für die L 170 (Germendorfer Dorfstraße) 50 km/h ganztags/nachts angesetzt
→ Hier dargestellte IP tendenziell zu hoch (denn: seit 2024 gilt nachts Tempo 30 [Lärmschutz])
- Überlagerung der Schallemissionen von B 96 und L 170 erzeugt keinen kritischen Lärmschwerpunkt

Immissionspegel (IP) der Wohngebäude (III)

OT Sachsenhausen: B 96 und Granseer Str./Chausseestr./Sachsenh. Str.

24-h-Dauerschallpegel (L_{DEN})

Nachtzeitraum (22–6 Uhr) (L_{Night})



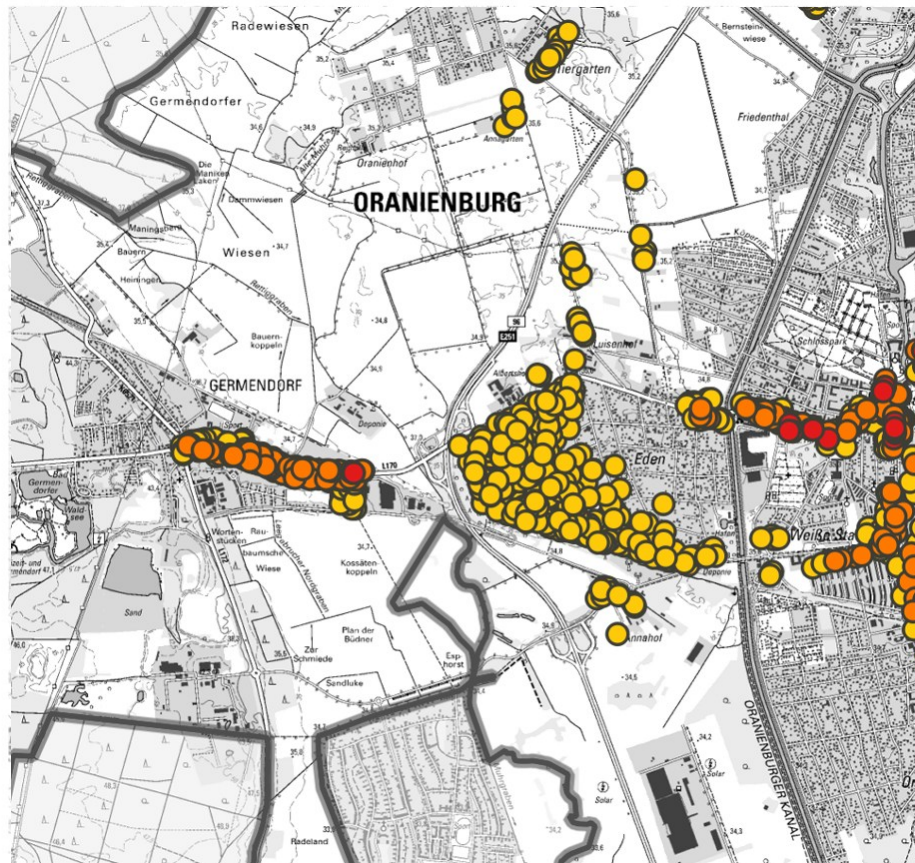
- Flächige Lärmemissionen der B 96 erfassen westlichen Siedlungsrand, jedoch keine gesundheitsrelevanten IP
- Direkt durch Sachsenhausen verlaufender Hauptverkehrsstraßenzug erzeugt kritische Lärmbetroffenheiten
- Entlang Granseer Straße: teils hochgradige, gesundheitsgefährdende IP (≥ 60 dB(A) L_{Night} bzw. ≥ 70 dB(A) L_{DEN})

Immissionspegel (IP) der Wohngebäude (IV)

Westliche Kernstadt (Siedlung Eden): B 96 und Walther-Bothe-Straße

24-h-Dauerschallpegel (L_{DEN})

Nachtzeitraum (22–6 Uhr) (L_{Night})



Stadt Oranienburg:
Lärmaktionsplan Runde 4
► Anlage 2.1 ◀
Straßenverkehrslärmkartierung 2022:
Lärmimmissionen Gebäude L_{DEN}

Legende: L_{DEN} [Gebäudeanzahl]

- 55 db(A) bis 64 db(A) [1190]
- 65 db(A) bis 70 db(A) [529]
- 70 db(A) bis 74 db(A) [54]

Verwaltungsgrenze

0 1 2 3 4 5 km

Jeder Punkt = ein Wohngebäude
Farbe signalisiert den jeweiligen Immissionspegel (Schallaufnahme am lautesten Fassadenpunkt des Gebäudes) – bezogen auf den 24-h-Dauerschallpegel L_{DEN}

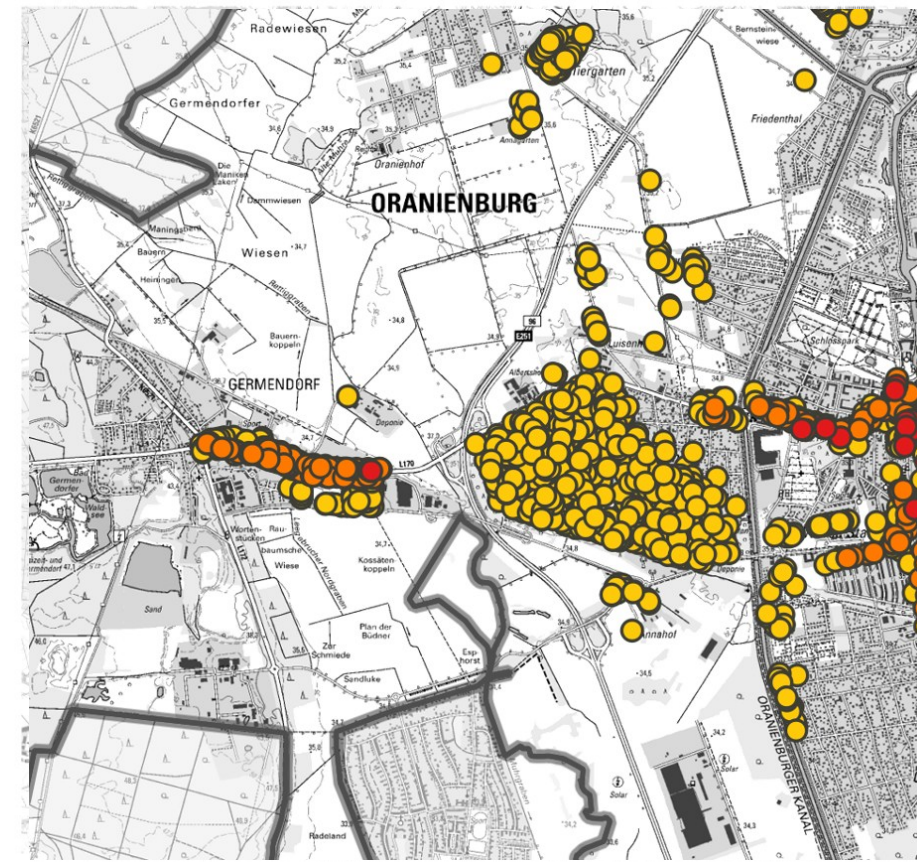
Geometrische Grundlagen (Geobasisdaten) und Sachdaten
Standarddaten zur Lärmkartierung 2022:
© Landesamt für Umwelt Brandenburg (LfU)

Hintergrundkarte:
- WFS BB-BE DT25 Grau Cache
© Geobasis-DE/LGB, dl-de/by-2-0

Verwaltungsgrenzen:
- Verwaltungsgrenzen Brandenburg mit Berlin (WFS BB-BE VG)
© Geobasis-DE/LGB | dl-de/by-2-0

Koordinatensystem:
- ETRS89 / UTM Zone 32 [EPSG: 25832]

Erstellt: 2025-03-14



Stadt Oranienburg:
Lärmaktionsplan Runde 4
► Anlage 2.2 ◀
Straßenverkehrslärmkartierung 2022:
Lärmimmissionen Gebäude L_{Night}

Legende: L_{Night} [Gebäudeanzahl]

- 45 db(A) bis 54 db(A) [1730]
- 55 db(A) bis 59 db(A) [536]
- 60 db(A) bis 64 db(A) [71]

Verwaltungsgrenze

0 1 2 3 4 5 km

Jeder Punkt = ein Wohngebäude
Farbe signalisiert den jeweiligen Immissionspegel (Schallaufnahme am lautesten Fassadenpunkt des Gebäudes) – bezogen auf den Nachtzeitraum L_{Night} (22 bis 6 Uhr)

Geometrische Grundlagen (Geobasisdaten) und Sachdaten
Standarddaten zur Lärmkartierung 2022:
© Landesamt für Umwelt Brandenburg (LfU)

Hintergrundkarte:
- WFS BB-BE DT25 Grau Cache
© Geobasis-DE/LGB, dl-de/by-2-0

Verwaltungsgrenzen:
- Verwaltungsgrenzen Brandenburg mit Berlin (WFS BB-BE VG)
© Geobasis-DE/LGB | dl-de/by-2-0

Koordinatensystem:
- ETRS89 / UTM Zone 32 [EPSG: 25832]

Erstellt: 2025-03-14

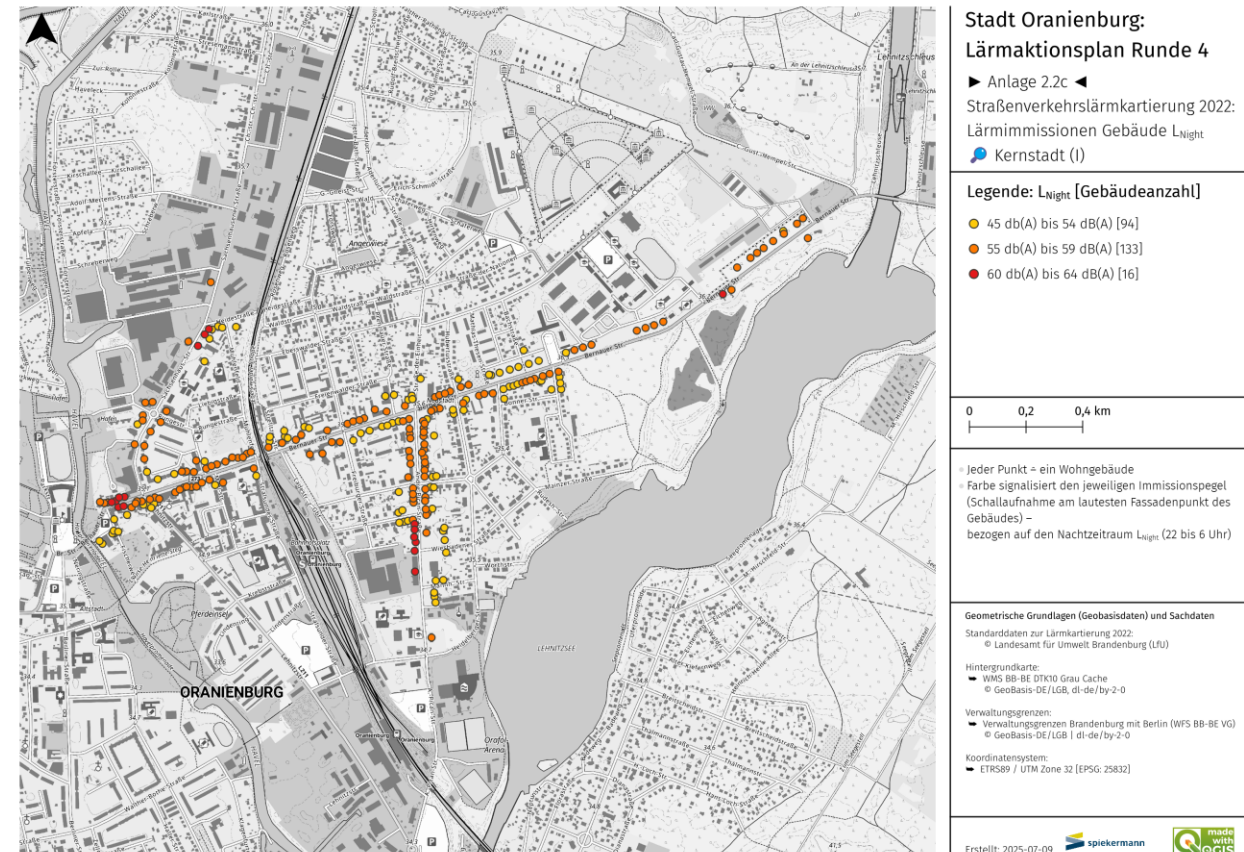
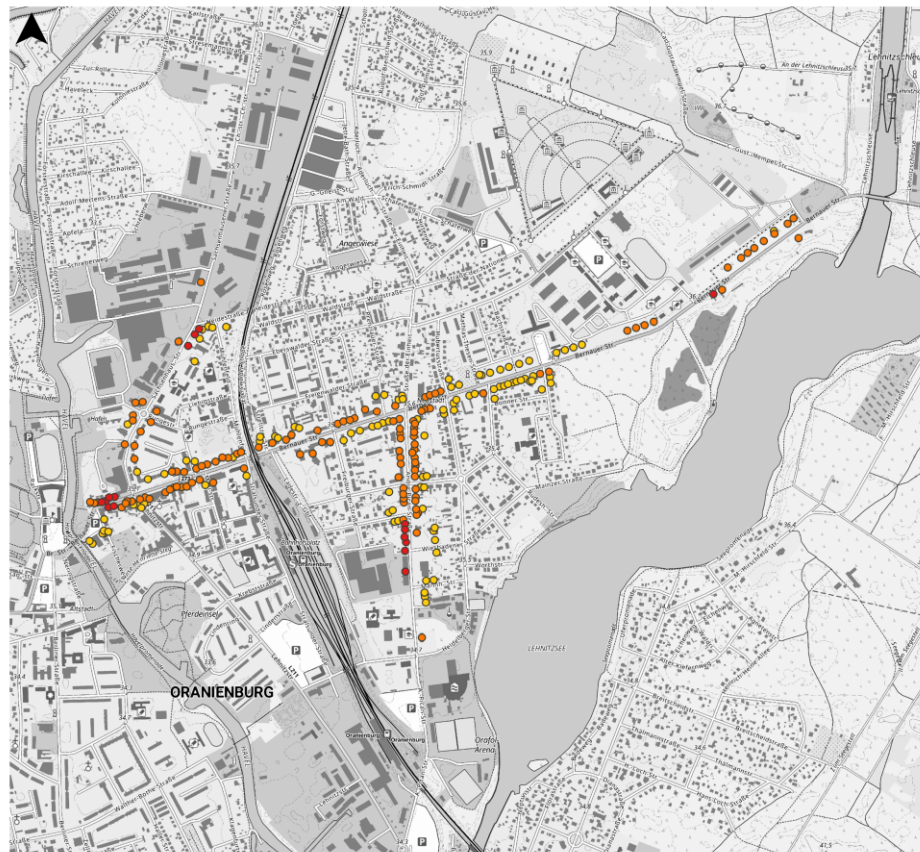
- B 96 ruft keine gesundheitskritischen IP hervor (unterstellt wurden 120 km/h ganztags/nachts)
- ⓘ B 273 (Germendorfer Allee) und Annahofer Straße nicht in Lärmkartierung einbezogen (da <8.200 Kfz/24 h)
- RLS-90-Gutachten ermittelte – unter Einbezug der B 96 und Annahofer Straße – ebenfalls keine kritischen IP

Immissionspegel (IP) der Wohngebäude (V)

Kernstadt Oranienburg: B 273, André-Pican-Straße und Sachsenh. Straße

24-h-Dauerschallpegel (L_{DEN})

Nachtzeitraum (22–6 Uhr) (L_{Night})



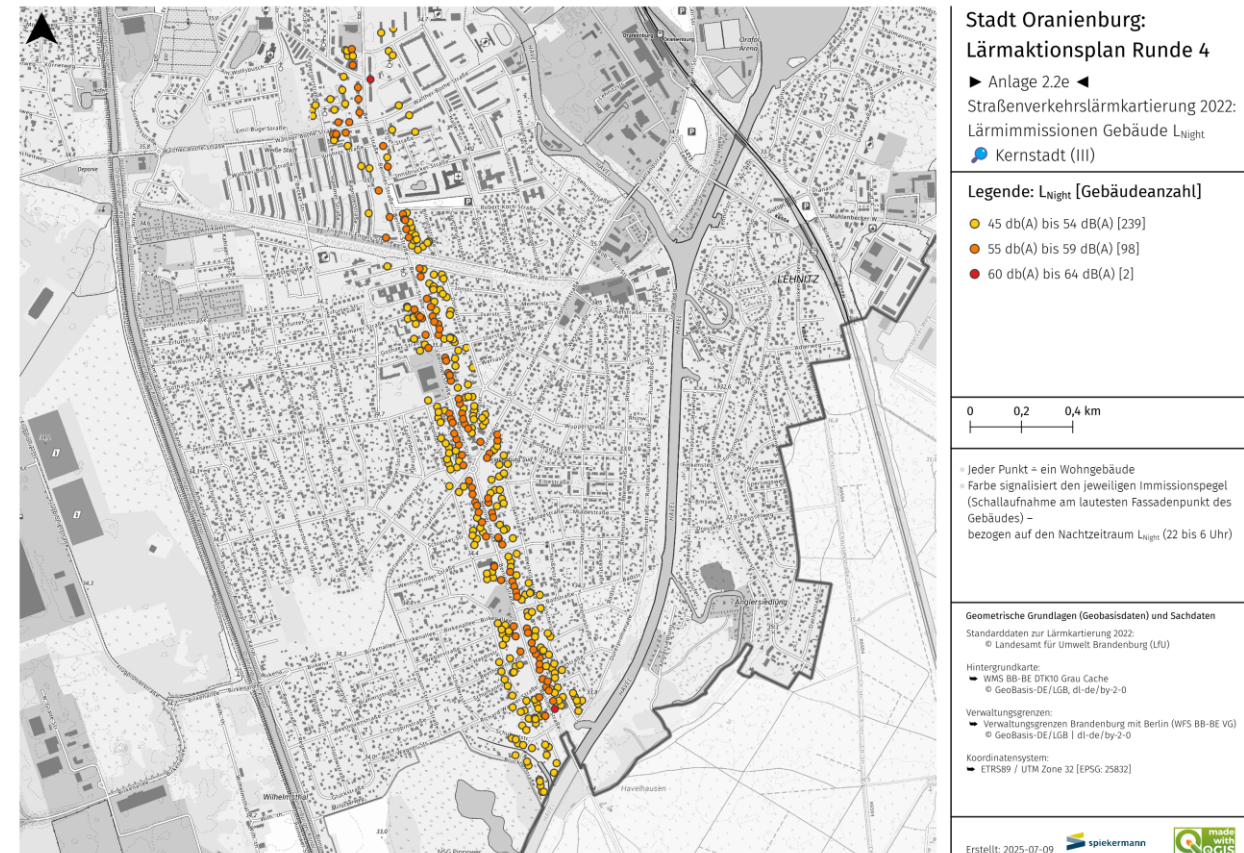
- B 273 wichtig für Durchgangsverkehr, gleichzeitig insbes. im Zentrum jedoch auch Aufenthalt/Versorgung/Wohnen
- Lärmkartierung 2022 unterschätzt Straßenverkehrslärmkulisse während des Tageszeitraums (6–22 Uhr)
- Entlang André-Pican-Straße: teils hochgradige, gesundheitsgefährdende IP (≥ 60 dB(A) L_{Night} bzw. ≥ 70 dB(A) L_{DEN})

Immissionspegel (IP) der Wohngebäude (VI)

Kernstadt Oranienburg: Berliner Straße

24-h-Dauerschallpegel (L_{DEN})

Nachtzeitraum (22–6 Uhr) (L_{Night})



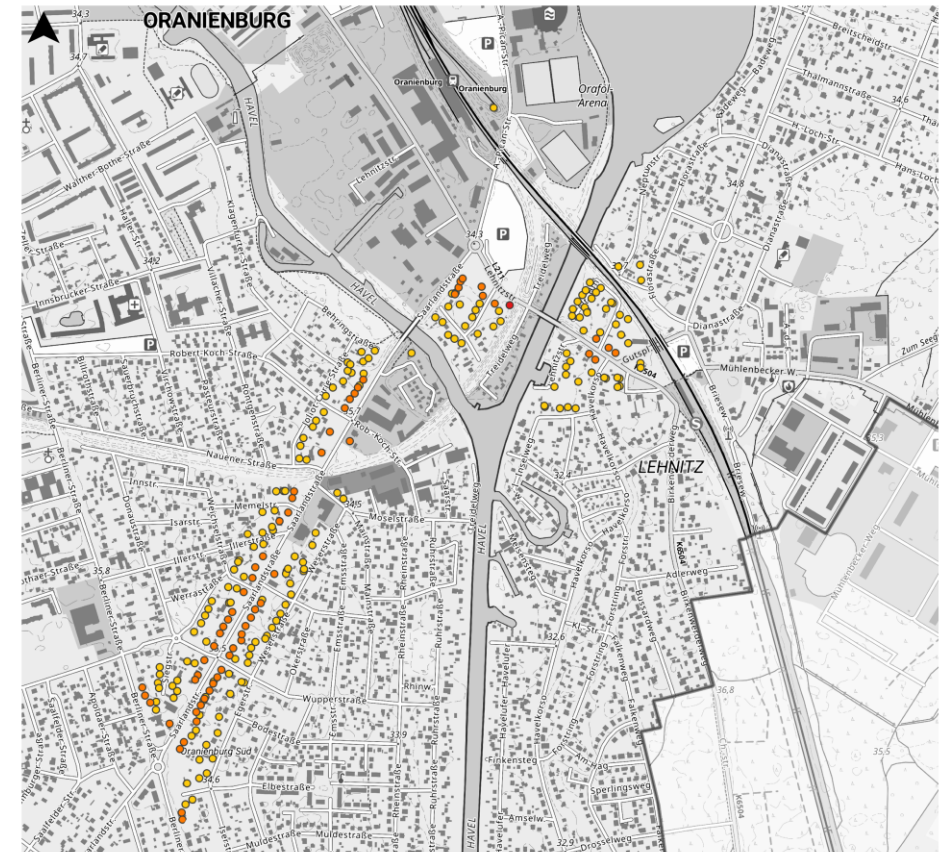
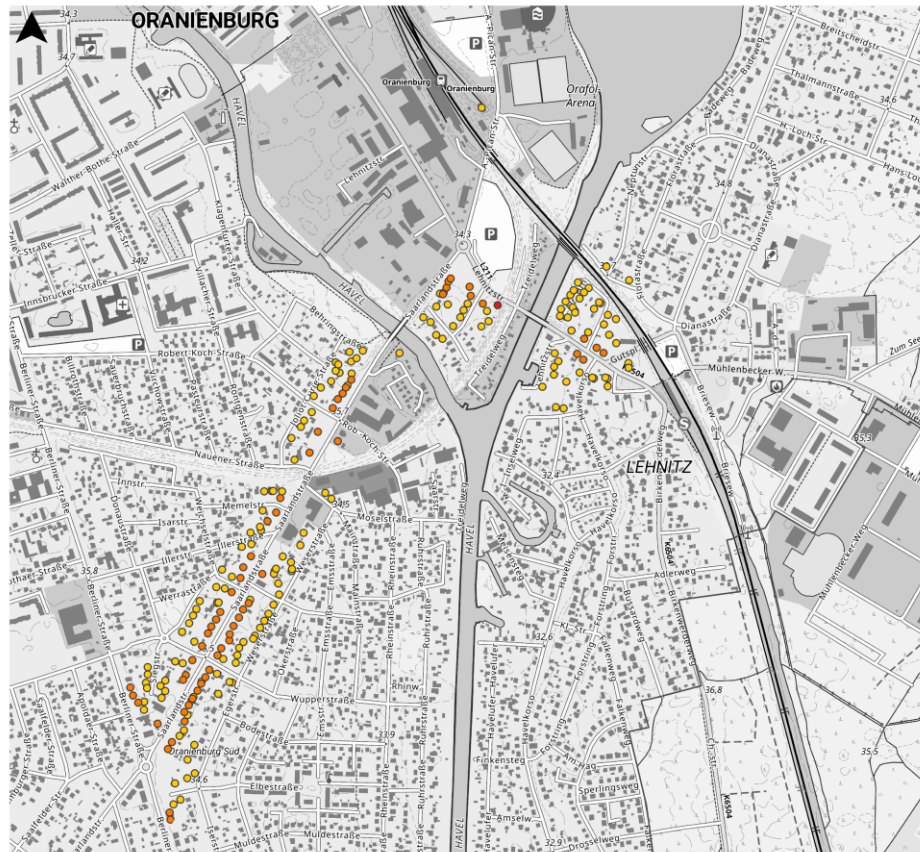
- Berliner Straße als wichtige Nord-Süd-Verkehrsachse
- Südlich der Einmündung der Adolf-Dechert-Straße: Gehäufte Überschreitung gesundheitsrelevanter Prüfwerte (≥ 55 dB(A) L_{Night} bzw. ≥ 65 dB(A) L_{DEN})

Immissionspegel (IP) der Wohngebäude (VII)

Kernstadt Oranienburg: Saarlandstraße und Lehnitzstraße

24-h-Dauerschallpegel (L_{DEN})

Nachtzeitraum (22–6 Uhr) (L_{Night})



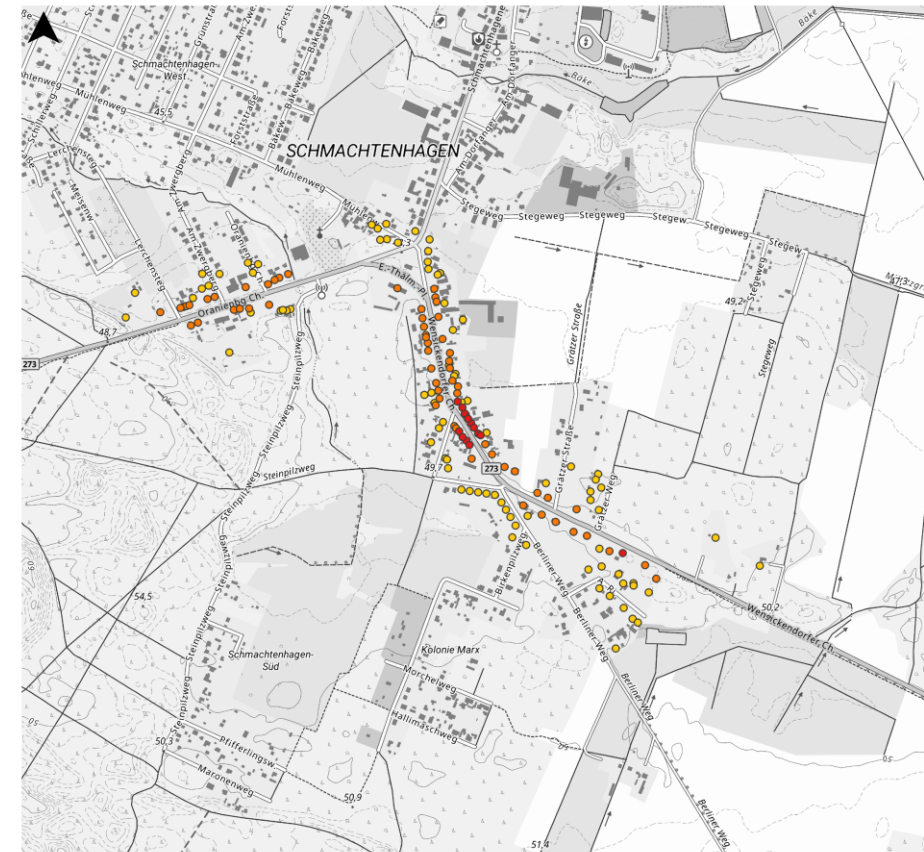
- Saarlandstraße im Abschnitt nordöstlich des Kreisverkehrs Berliner Straße in Lärmkartierung einbezogen
- Auslösewerte für Prüfung von Lärmschutzaktivitäten (≥ 55 dB(A) L_{Night} bzw. ≥ 65 dB(A) L_{DEN}) an 48 bzw. 47 Gebäuden übertroffen

Immissionspegel (IP) der Wohngebäude (VII)

Detailkarten: OT Schmachtenhagen (B 273)

24-h-Dauerschallpegel (L_{DEN})

Nachtzeitraum (22–6 Uhr) (L_{Night})



- B 273 in der OD Schmachtenhagen: Gesundheitsrelevante IP (≥ 55 dB(A) L_{Night} bzw. ≥ 65 dB(A) L_{DEN}), teils auch hochgradige, gesundheitsgefährdende IP (≥ 60 dB(A) L_{Night} bzw. ≥ 70 dB(A) L_{DEN})
- (In der OD Wensickendorf nur punktuell erhöhte IP, wobei nur Abschnitt westl. der Summter Chaussee kartiert wurde)

4. Instrumentarium der Lärmaktionsplanung

Grundsätzliche methodische Ansätze zur Straßenverkehrslärmbekämpfung

➤ Vermeidung und Verlagerung

➔ Die Geräuschquelle wird beseitigt oder aus dem Konfliktbereich verlagert

➤ Pegelminderung

➔ Der Lärm wird durch technische und andere Maßnahmen am Emissionsort gemindert

➤ Homogenisierung

➔ Der Lärm wird durch entsprechende Maßnahmen homogener verteilt, d. h. auffällige, besonders störende Pegelspitzen werden verringert

➤ Aktiver und passiver baulicher Schallschutz

➔ Diese Maßnahmen erfolgen im Ausbreitungsweg bzw. am Immissionsort

Instrumentarium der Straßenverkehrslärmbekämpfung

Maßnahmenspektrum (Auswahl)

➤ Spezifische Lärmreduzierung

- Senkung der Geschwindigkeiten
(Reduzierung zulässiger Höchstgeschwindigkeit, weitere Verkehrsberuhigungsmaßnahmen)
- Bauliche Maßnahmen, z. B.:
 - Lärmmindernde Fahrbahnbeläge
 - Schallabschirmung durch Wände/Wälle, Schallschutzfenster
 - Gestaltung des Straßenraums
(Abstand zu Gebäuden, Stadtgrün)
- Einsatz lärmarmer Kfz (ÖPNV, kommunaler Fuhrpark)

➤ Integrierte Lärmvorsorge /-vermeidung

- Förderung des Umweltverbunds
(Fuß- und Radverkehr, ÖPNV, Shared Mobility, On-demand Verkehre, Mobilstationen, B+R, P+R)
- Lärmschutzgerechte Bauleitplanung (insb. FNP):
Integrierte Siedlungs- und Verkehrsplanung
(z. B. Nutzungsmischung → Verkehrsvermeidung)
- Förderung E-Mobilität inkl. E-Ladeinfrastruktur
- Parkraummanagement
- Nachhaltiges regionales Verkehrsmanagementsystem (NRVM)

Zeithorizont der Umsetzung + Wirkung von Maßnahmen (Beispiele)

➤ Kurzfristig

- Reduzierung zulässiger Höchstgeschwindigkeit
- Anpassungen von Signalsteuerungen

➤ Mittelfristig

- Bauliche Schallabschirmung
- Lärmschutz-orientiertes Straßennetz
(z. B. Kreisverkehre, homogene Geschwindigkeiten)

➤ Langfristig

- Reduzierung der Kfz-Verkehrsmengen
mittels Förderung des Umweltverbundes
(inkl. entspr. Stadtraumgestaltung und Infrastruktur)

Spezifisches Maßnahmenkonzept

(Auswahl direkt lärmindernd wirkender Maßnahmen mit hoher Priorität)

- Lärmschutzbedingte Reduzierung der zulässigen Höchstgeschwindigkeit auf 30 km/h
 - Nr. 1.3 | B 273 **OD Kernstadt Oranienburg: Bernauer Straße**
im Abschnitt Fischerstraße/Fischerweg ↔ Mühlenfeld/Stralsunder Straße (ganztags)
 - Nr. 1.7a/b | B 237 **OD Schmachtenhagen: Wensickendorfer Chaussee**
im Abschnitt Ernst-Thälmann-Platz ↔ Grätzer Weg (ganztags/nachts)
 - Nr. 2.2a/b | **OT Sachsenhausen: Granseer Straße**
im Abschnitt Försterweg ↔ Clara-Zetkin-Straße
 - Nr. 2.5a/b | **Kernstadt Oranienburg: Berliner Straße**
in mehreren Abschnitten südlich der Adolf-Dechert-Straße*
 - Nr. 2.7 a/b | **Kernstadt Oranienburg: André-Pican-Straße**
im Abschnitt B 273 (Bernauer Straße) ↔ Wiesbadener Straße

** Im Maßnahmenkatalog des Vorentwurfs des LAP 4 mit Stand vom 01.08.2025 wird nur der Abschnitt südlich der Einmündung der Robert-Koch-Straße benannt. Die Tempo-30-Empfehlung (ganztags/nachts) gilt jedoch auch für den nördlich angrenzenden Abschnitt bis zur Einmündung der Adolf-Dechert-Straße.*

Maßnahmenumsetzung gemäß fachrechtlich einschlägigen Regularien

- ⚠ Umsetzung sämtlicher Maßnahmen erfolgt **nach jeweils fachspezifischen Regularien** (StVO, VWV-StVO, Lärmschutz-Richtlinien-StV, VLärmSchR 97 etc.)
- ➔ **Verantwortung** für straßenverkehrsrechtliche Anordnungen oder bauliche Lärmsanierungsmaßnahmen liegt häufig bei ‚Dritten‘ (konkret: Straßenverkehrsbehörde bzw. Straßenbaulasträger)
- ➔ **Erfordernis separater schalltechnischer Untersuchungen** gemäß nationaler Berechnungsverfahren (RLS-90/RLS-19)

5. Ruhige Gebiete

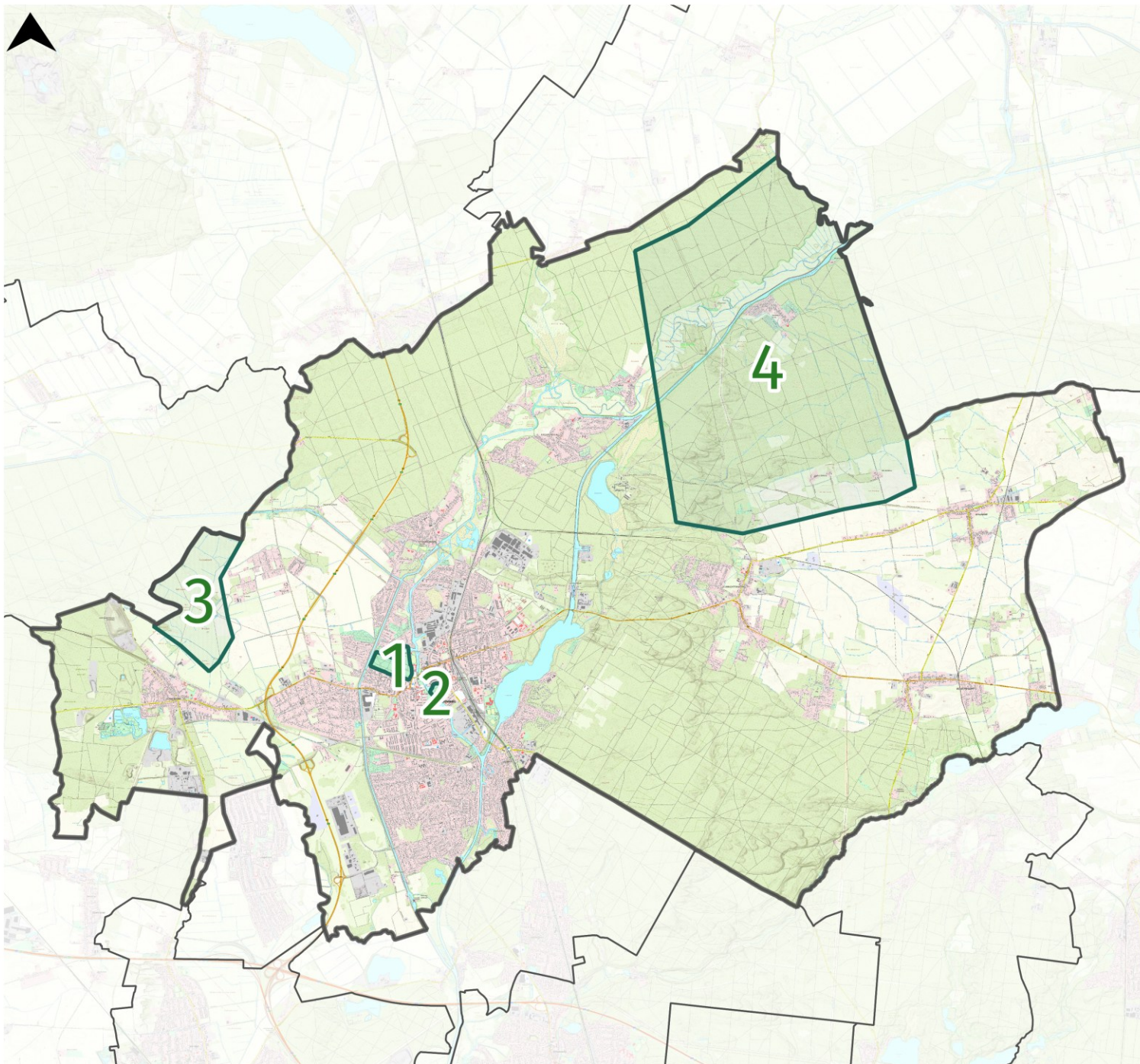
Ruhige Gebiete als Eckpfeiler vorbeugender Lärmaktionsplanung

- ▶ **Kommunale Möglichkeit, aktiv ‚planerische Lärmvorsorge‘ zu betreiben**
- Neben Lärmbekämpfung soll es auch Ziel von LAP sein, „[...] *ruhige Gebiete gegen eine Zunahme des Lärms zu schützen*“ (§ 47d Abs. 2 Satz 2 BImSchG)
- Areale, die **hohe ‚Ruhe-Erwartung‘ seitens der Bevölkerung** aufweisen und gezielt zur Erholung und Entspannung aufgesucht werden → **öffentliche Zugänglichkeit**
- Rechtliche Unterscheidung:
 - Ruhige Gebiete in Ballungsräumen (100.000 Ew und Bevölkerungsdichte mind. 1.000 Ew/km²)
 - **Ruhige Gebiete auf dem Land:** sind keinem (mehr als unerheblichen) Verkehrs-, Industrie-, Gewerbe- und Freizeitlärm ausgesetzt (Geräusche infolge einer forst- oder landwirtschaftlichen Nutzung sind jedoch zulässig)
- Infrage kommen sowohl unbebaute wie auch bebaute Gebiete (z. B. öffentliche Parkanlagen, reine Wohngebiete ohne relevante Lärmbelastungen)
- Weder ULR noch BImSchG enthalten weitergehende Vorgaben zur Identifizierung, Auswahl, Abgrenzung und Festlegung ruhiger Gebiete
- **Örtliche und überörtliche Fach- und Verkehrsplanungen** (z. B. betreffs Siedlungserweiterungen, Gewerbeansiedlungen, Verkehrsachsen) **sind angehalten**, die im LAP festgesetzten ruhigen Gebiete **künftig „in angemessener Weise“ zu berücksichtigen**

Identifizierung ruhiger Gebiete

- Potenzielle **Anhaltspunkte** für die Festlegung:
 - Allgemein naturräumliche Erholungsareale
 - **Gebiete mit Status** als Natur-, Landschafts- oder Vogelschutzgebiet (Special Protection Area), Flora-Fauna-Habitate (FFH), Biosphärenreservate oder Naturparke → i. d. R. lärmarme Bereiche zum Schutz der lokalen Flora und/oder Fauna, die gleichzeitig von Menschen zur Erholung aufgesucht werden können
 - Auch möglich: Kurgelände, Krankenhaus-/Klinikgelände, Grünanlagen, Parks, Felder, Flure, Wiesen, Friedhöfe und Kleingartenanlagen
- Praktisches Vorgehen → **Ausschlussverfahren** infolge der Betrachtung u. a. von:
 - Straßen- und Schienenverkehrslärmkartierungen (LfU bzw. Eisenbahn-Bundesamt)
 - Weitere, in der Lärmkartierung nicht berücksichtigte (verkehrsbedeutende) Straßen
 - Festsetzungen der Bauleitplanung (Geoportal)
 - (Relativ junges Thema: Störeinflüsse durch Windenergieanlagen [bestehend und geplant*] → Pufferzonen)
 - Topographische Karten und Luftbilder

* [Im „Regionalplan Prignitz-Oberhavel – Sachlicher Teilplan Windenergienutzung \(2024\). Entwurfsbeschluss \(03/2024\) der Regionalversammlung 02/2024 am 27. Juni 2024“](#) wurden im Verwaltungsgebiet der Stadt Oranienburg zwei Vorranggebiete Windenergienutzung (VR WEN) vorgeschlagen: VR WEN 45 | Sachsenhausen und VR WEN 46 | Lehnitz-Zehlendorf

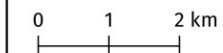


Stadt Oranienburg: Lärmaktionsplan Runde 4

► Anlage 5 ◀
Ruhige Gebiete

Legende:

-  Verwaltungsgrenze
-  Ruhiges Gebiet



Geometrische Grundlagen (Geobasisdaten) und Sachdaten

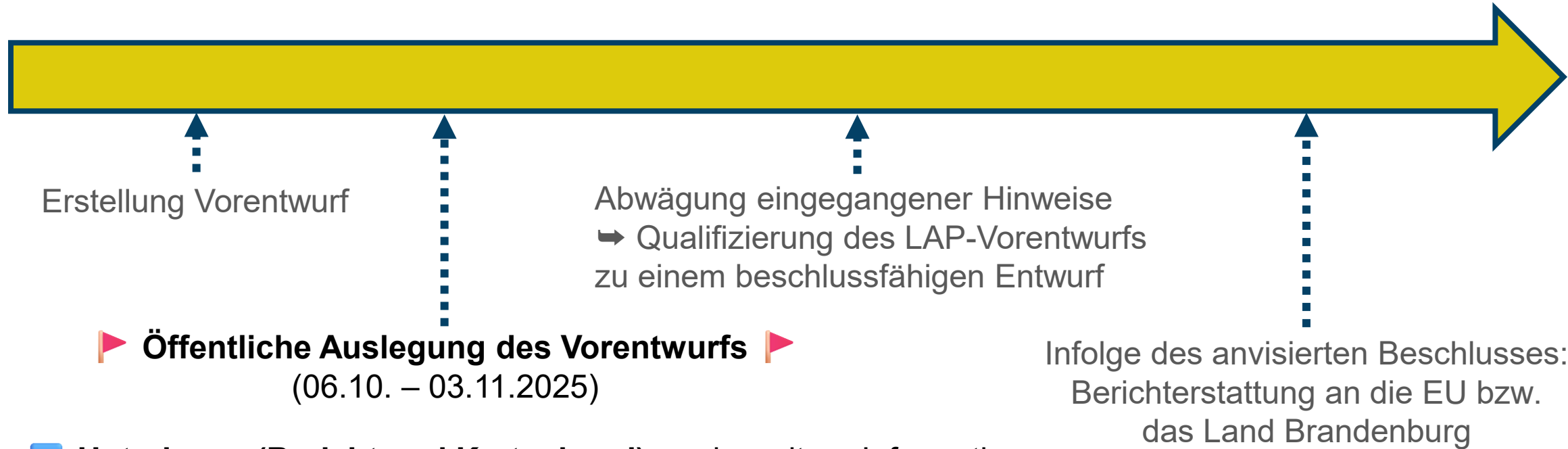
Hintergrundkarte:
► Digitale Topographische Karte 1 : 10 000
© GeoBasis-DE/LGB | dl-de/by-2-0

Verwaltungsgrenzen:
► Verwaltungsgrenzen Brandenburg mit Berlin (WFS BB-BE VG)
© GeoBasis-DE/LGB | dl-de/by-2-0

Koordinatensystem:
► ETRS89 / UTM Zone 32 [EPSG: 25832]

6. Weiterer Verfahrensablauf (inkl. öffentliche Beteiligung)

Weiterer Verfahrensablauf



→ **Unterlagen (Bericht und Kartenband)** sowie weitere Informationen:

- [oranienburg.de](https://www.oranienburg.de) > Politik & Beteiligung / Bürgerbeteiligung / Offenlegungen / Inform. Planverfahren
- In der Stadtverwaltung (im Foyer des Dezernats für Stadtentwicklung in Haus 2, Schloss Oranienburg, Schloßplatz 1, 16515 Oranienburg)

→ **Ihre Anmerkungen:**

- Per E-Mail: roman.parzonka@spiekermann.de und Kopie an stadtplanung@oranienburg.de
- Schriftlich (postalisch) oder vor Ort in der Stadtverwaltung



7. Ihre Fragen und Anmerkungen

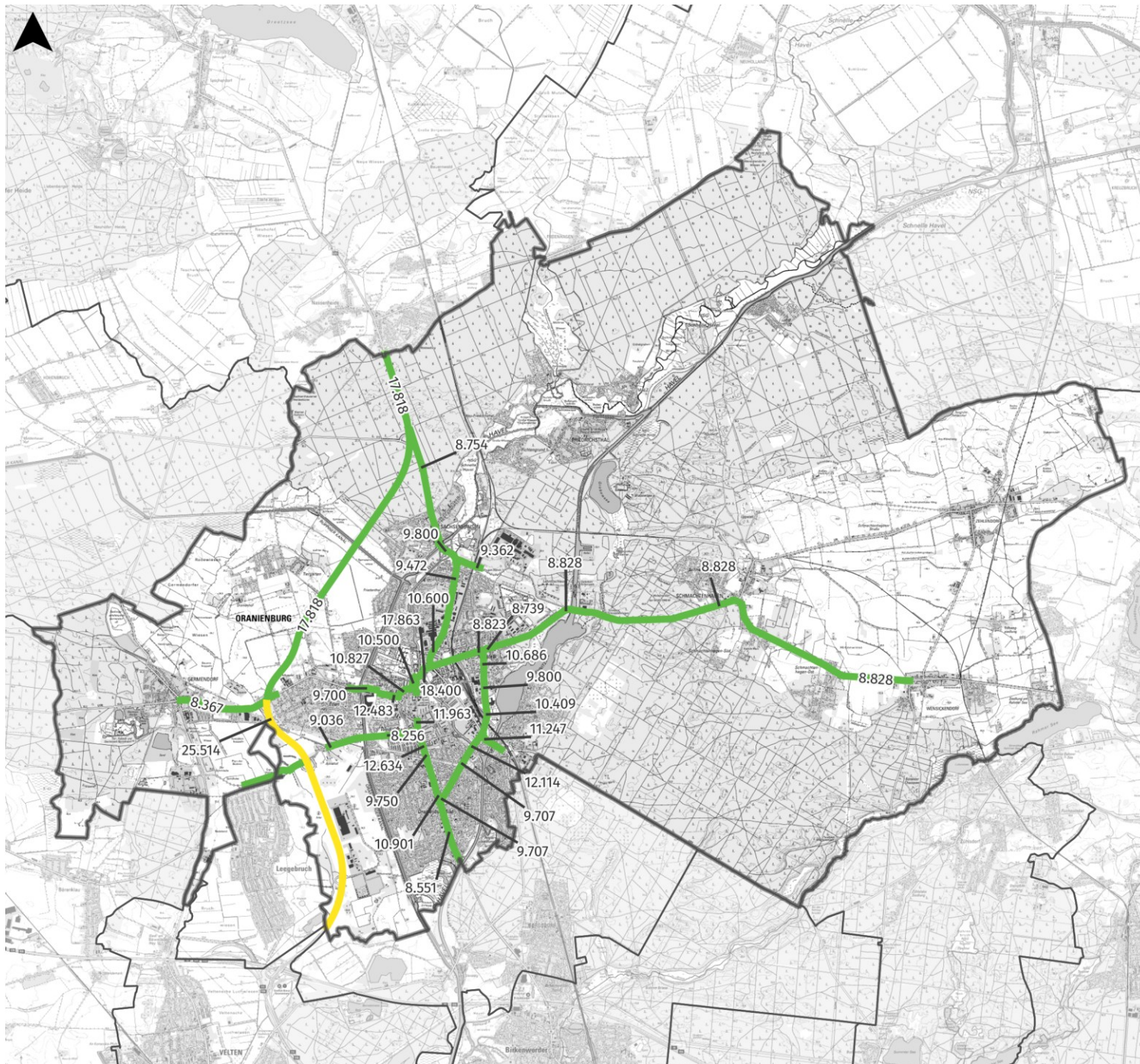


Back up

Auswahl erfolgter Lärmschutzmaßnahmen

(Verantwortlichkeiten nicht einzig bei der Stadt Oranienburg)

- B 273 (Bernauer Straße im Abschnitt Fischerstraße ↔ Mühlenfeld/Stralsunder Straße): T30 nachts
- L 170 (Germendorfer Dorfstraße im Abschnitt K 6521 [Hohenbrucher Straße] / L 172 (Veltener Straße) ↔ Straße am Globus): T30 nachts
- Kreisverkehre Berliner Straße / Saarlandstraße und André-Pican-Straße / Lehnitzstraße / Saarlandstraße (teils T30 in der unmittelbaren Zuführung)
- Innerorts lärmindernd wirkende Fahrbahnbeläge:
 - Splittmastixasphalt SMA 8, z. B.: B 273 (Havelstraße, Schloßplatz, Bernauer Straße), L 170 in der OD Germendorf (westliches Teilstück der Germendorfer Dorfstraße)
 - SMA (exakter Typ unbekannt): Robert-Koch-Straße
 - Asphaltbeton AC 11, z. B. L 170 (Kremmener Allee) in der OD Germendorf
 - Asphaltbeton (exakter Typ unbekannt): Zum Bahnhof im OT Sachsenhausen
- Integrierte Lärmvorsorge und -minderung: Bsp. Bhf. Oranienburg als bedeutender Verkehrsknotenpunkt im nördlichen Berliner Umland (mit vielfältigem Verkehrsangebot und Fahrradparkhaus)



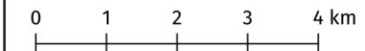
Stadt Oranienburg: Lärmaktionsplan Runde 4

► Anlage 3.1 ◀

Eingangsdaten der
Straßenverkehrslärmkartierung 2022:
Verkehrsstärken (DTV)

Legende: DTV

- unter 20.000
- 20.000 bis unter 40.000
- 40.000 bis unter 60.000
- 60.000 bis unter 80.000
- 80.000 bis unter 100.000
- Verwaltungsgrenzen



- Dargestellt wird nur das in die Lärmkartierung einbezogene Straßennetz (DTV > 8.200 Kfz/24 h)
- Die durchschnittliche tägliche Verkehrsstärke (DTV) ist der Mittelwert über alle Tage des Jahres für die Zahl der einen Straßenquerschnitt in beiden Fahrrichtungen täglich passierenden Kraftfahrzeuge einschließlich Lkw, Motorräder und Busse.
- Die wesentliche Datengrundlage bildet die für das Jahr 2019 hochgerechnete Straßenverkehrszählung (SVZ) 2015.

Geometrische Grundlagen (Geobasisdaten) und Sachdaten

Straßennetzgeometrie und DTV-Werte:

- ▀ Standarddaten zur Lärmkartierung 2022
- © Landesamt für Umwelt Brandenburg (LFU)

Hintergrundkarte:

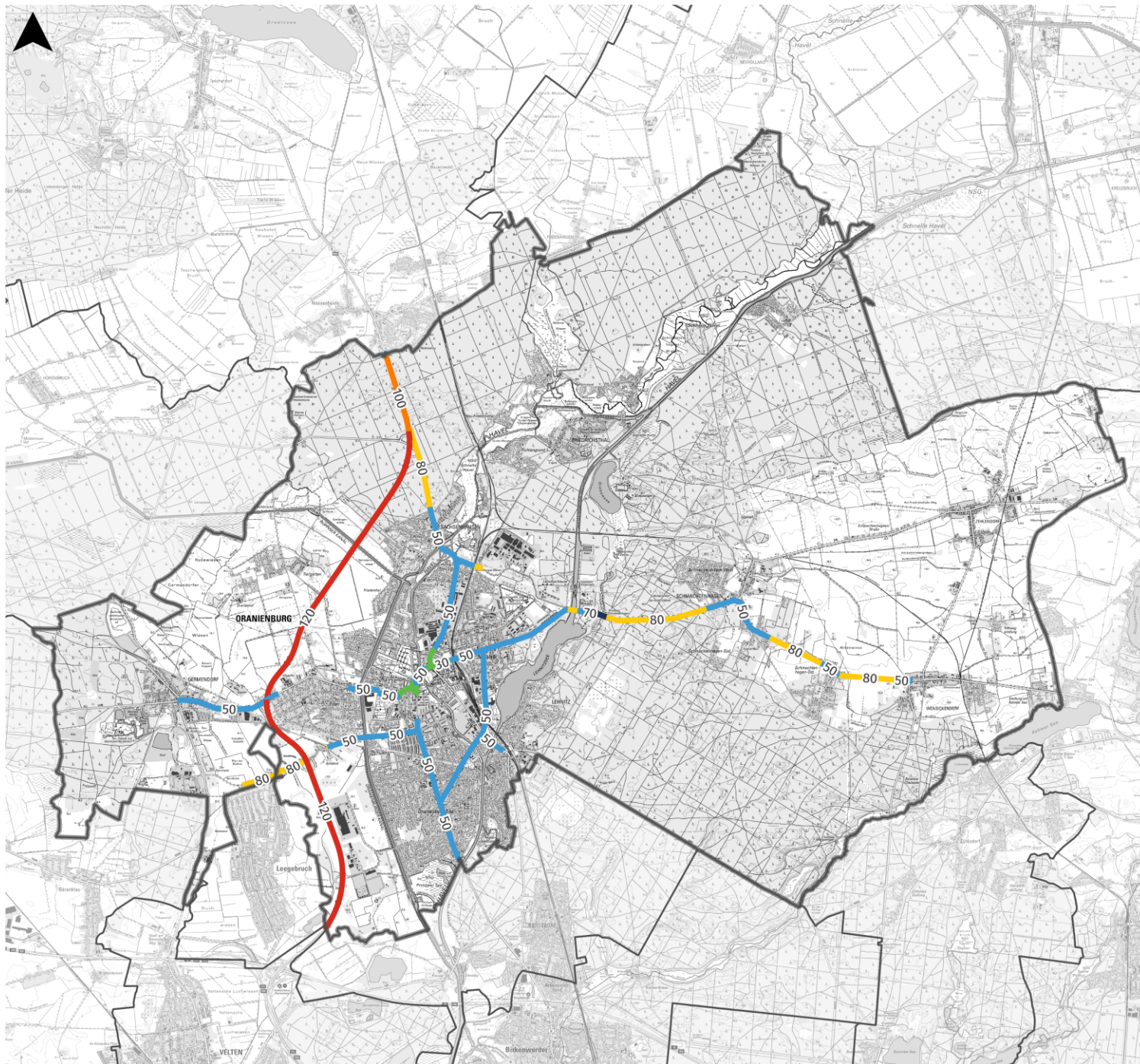
- ▀ WMS BB-BE DTK25 Grau Cache
- © GeoBasis-DE/LGB, dl-de/by-2-0

Verwaltungsgrenzen:

- ▀ Verwaltungsgrenzen Brandenburg mit Berlin (WFS BB-BE VG)
- © GeoBasis-DE/LGB | dl-de/by-2-0

Koordinatensystem:

- ▀ ETRS89 / UTM Zone 32 [EPSG: 25832]



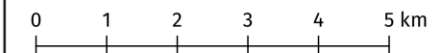
Stadt Oranienburg: Lärmaktionsplan Runde 4

► Anlage 3.2.1 ◀

Eingangsdaten der Straßenverkehrs-
lärmkartierung 2022: Zulässige
Höchstgeschwindigkeit (Tag)

Legende:

- 30 km/h
- 50 km/h
- 60 km/h
- 70 km/h
- 80 km/h
- 100 km/h
- 120 km/h
- 130 km/h
- Verwaltungsgrenze



- Dargestellt ist nur das in die Lärmkartierung einbezogene Straßennetz (DTV > 8.200 Kfz/24 h)
- Etwaige Abweichungen zu den tatsächlichen Gegebenheiten sind in Kap. 2.1.3.2 des Erläuterungsberichts zum Lärmaktionsplan dokumentiert

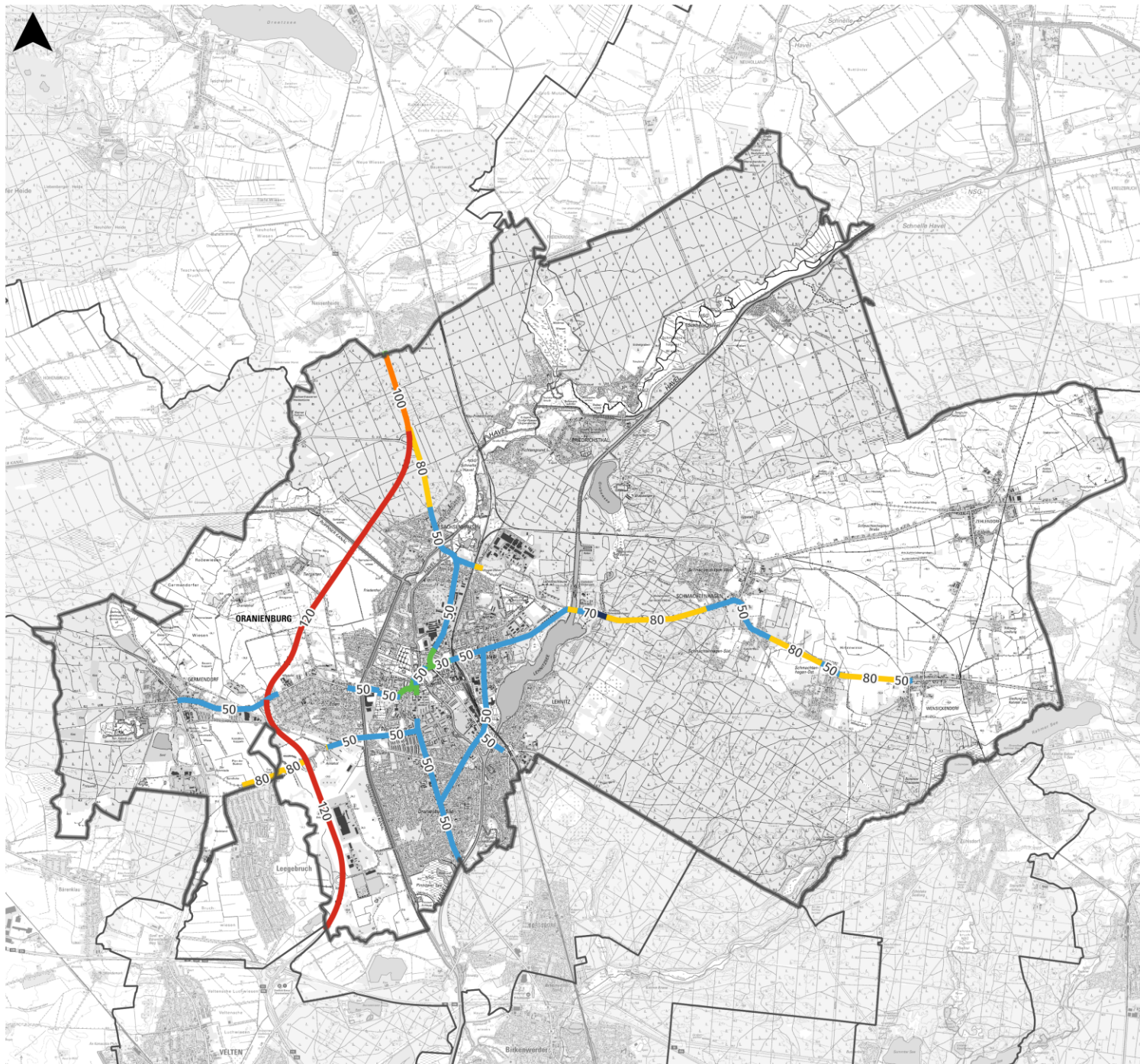
Geometrische Grundlagen (Geobasisdaten) und Sachdaten

Straßennetzgeometrie und zulässige Höchstgeschwindigkeiten:
 ► Standarddaten zur Lärmkartierung 2022
 © Landesamt für Umwelt Brandenburg (LfU)

Hintergrundkarte:
 ► WMS BB-BE DTK25 Grau Cache
 © GeoBasis-DE/LGB, dl-de/by-2-0

Verwaltungsgrenzen:
 ► Verwaltungsgrenzen Brandenburg mit Berlin (WFS BB-BE VG)
 © GeoBasis-DE/LGB | dl-de/by-2-0

Koordinatensystem:
 ► ETRS89 / UTM Zone 32 [EPSG: 25832]



Stadt Oranienburg: Lärmaktionsplan Runde 4

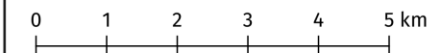
► Anlage 3.2.2 ◀

Eingangsdaten der Straßenverkehrs-
lärmkartierung 2022: Zulässige
Höchstgeschwindigkeit (Nacht)

Legende:

- 30 km/h
- 50 km/h
- 60 km/h
- 70 km/h
- 80 km/h
- 100 km/h
- 120 km/h
- 130 km/h

Verwaltungsgrenze



- Dargestellt ist nur das in die Lärmkartierung einbezogene Straßennetz (DTV > 8.200 Kfz/24 h)
- Etwaige Abweichungen zu den tatsächlichen Gegebenheiten sind in Kap. 2.1.3.2 des Erläuterungsberichts zum Lärmaktionsplan dokumentiert

Geometrische Grundlagen (Geobasisdaten) und Sachdaten

Straßennetzgeometrie und zulässige Höchstgeschwindigkeiten:

- Standarddaten zur Lärmkartierung 2022
© Landesamt für Umwelt Brandenburg (LfU)

Hintergrundkarte:

- WMS BB-BE DTK25 Grau Cache
© GeoBasis-DE/LGB, dl-de/by-2-0

Verwaltungsgrenzen:

- Verwaltungsgrenzen Brandenburg mit Berlin (WFS BB-BE VG)
© GeoBasis-DE/LGB | dl-de/by-2-0

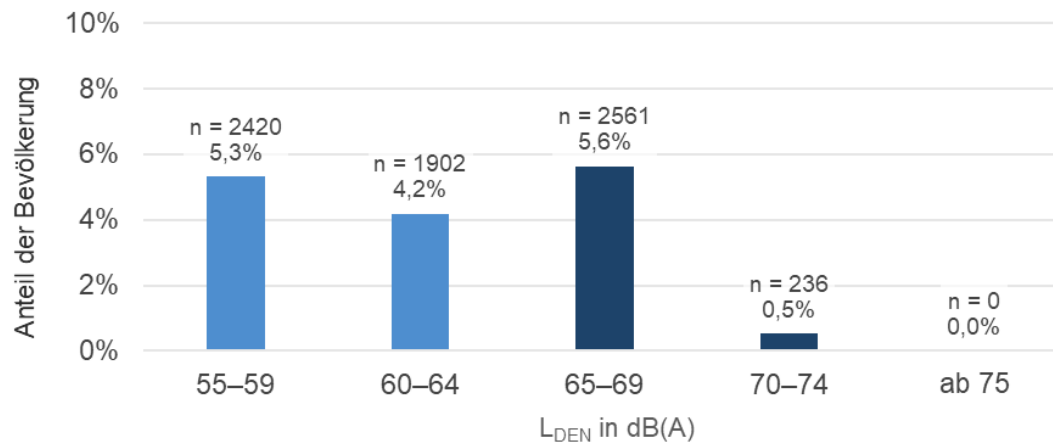
Koordinatensystem:

- ETRS89 / UTM Zone 32 [EPSG: 25832]

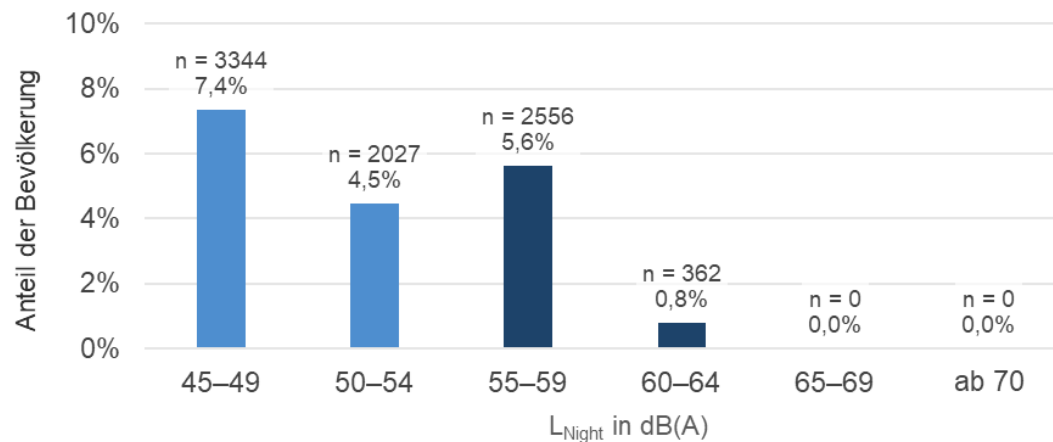
Betroffenheitsstatistik: Lärmkartierung

Ca. 6 % der Bevölkerung von gesundheitsrelevanten Lärmpegeln betroffen

Geschätzte Anteile der ganztägig von Pegelbereichen betroffenen Menschen



Geschätzte Anteile der nachts von Pegelbereichen betroffenen Menschen



L _{DEN} dB(A)	Belastungen durch Straßenverkehrslärm					
	Fläche		Wohnungen	Schul- gebäude	Kita- Gebäude	Krankenhaus- gebäude
	km ²	Anteil				
Ab 55	16,6	10,1 %	2.058	12	3	0
Ab 65	4,0	2,4 %	1.332	3	1	1
Ab 75	0,7	0,4 %	0	0	0	0
Σ	21,3	13,0 %*	3.390	15	4	1

- * Geringfügige Abweichung begründet sich in Rundungen der einzelnen Anteilswerte
- Berechnung prozentualer Anteile bezieht sich auf die im Bericht zu den Lärmkarten genannte Bevölkerungszahl: 26.662 (Bezugsjahr: 2020)

Eisenbahn-Bundesamt (EBA) verantwortet Lärmkartierung und LAP für bundeseigene Haupteisenbahnstrecken (> 30.000 Züge / Jahr)

Durch Oranienburg verlaufende Eisenbahnstrecke Berlin–Stralsund (sog. Berliner Nordbahn): 39.723 Züge pro Jahr (Fern-, Regional- und Güterzüge)



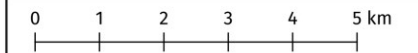
Stadt Oranienburg: Lärmaktionsplan Runde 4

► Anlage 4.1 ◀
Prüfung auf Überlagerungen von
Straßen- und Schienenverkehrslärm
(Erweiterte Lärmkartierung) | L_{DEN}

Legende: L_{DEN}

Straßenverkehrslärm	Schienenverkehrslärm
55 db(A) bis 59 db(A)	55 db(A) bis 59 db(A)
60 db(A) bis 64 db(A)	60 db(A) bis 64 db(A)
65 db(A) bis 69 db(A)	65 db(A) bis 69 db(A)
70 db(A) bis 74 db(A)	70 db(A) bis 74 db(A)
75 db(A) und darüber	75 db(A) und darüber

Verwaltungsgrenzen



- Rein grafische Darstellungen von Straßen- und Schienenverkehrslärm-Isophonen (je L_{DEN}) zur Identifikation etwaiger Überlagerungen
- Schienenverkehrslärmpegel: EBA (Erweiterte Lärmkartierung)
- Immissionspegel der Gebäude (allein durch Straßenverkehrslärm bedingt) gemäß Anlage 2.1

Geometrische Grundlagen (Geobasisdaten) und Sachdaten
Pegelbereiche Schienenverkehrslärm:
► Bundeseigene Schienenwege: © Eisenbahn-Bundesamt (EBA) | dl-de/by-2-0
Pegelbereiche Straßenverkehrslärm:
► Lärmkartierung in Brandenburg – INSPIRE Download-Service (WFS-LFU-LAERM)
© Landesamt für Umwelt Brandenburg (LFU) | dl-de/by-2-0
Hintergrundkarte:
► WMS BB-BE DTK25 Grau Cache
© GeoBasis-DE/LGB, dl-de/by-2-0
Verwaltungsgrenzen:
► Verwaltungsgrenzen Brandenburg mit Berlin (WFS BB-BE VG)
© GeoBasis-DE/LGB | dl-de/by-2-0
Koordinatensystem:
► ETRS89 / UTM Zone 32 [EPSG: 25832]

* Weitere Informationen zum Schienenverkehrslärm:

- [Lärmkartierung des Eisenbahn-Bundesamtes \(EBA\): Blattzuschnitte](#)
- [GeoPortal.EBA: Situation in Oranienburg](#)
- [Allgemeine Informationen zur Lärmaktionsplanung Schiene](#)