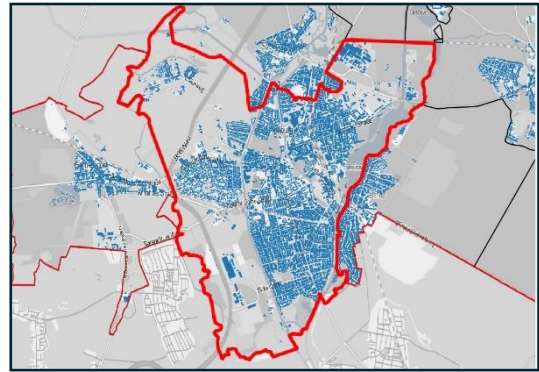


# Steckbrief Oranienburg - Ortsteil Oranienburg

## 1. Geografische Daten

**Flächengröße:** 31,55 km<sup>2</sup>

**Lage:** Zentraler Stadtteil

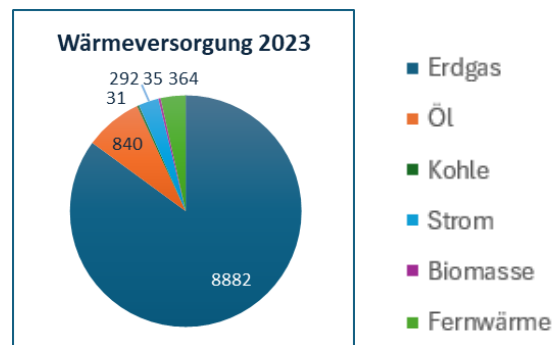


## 2. Demografische Daten

Kategorie	Anzahl
<b>Einwohner*innenzahl</b>	32.945
<b>Bevölkerungsdichte</b>	1.044 Einwohner*innen pro km <sup>2</sup>
<b>Altersverteilung</b>	
<b>Kinder (0-17)</b>	5.521
<b>Erwachsene (18-64)</b>	19.813
<b>Senior*innen (65+)</b>	7.611

## 3. Infrastruktur

Typ	Anzahl
<b>Gebäude gesamt</b>	17.146
• <b>Wohngebäude</b>	8.339
• <b>Nichtwohngebäude</b>	8.807
• <b>Kommunale Liegenschaften</b>	138
<b>Gebäudenutzfläche [m<sup>2</sup>]</b>	3.723.027

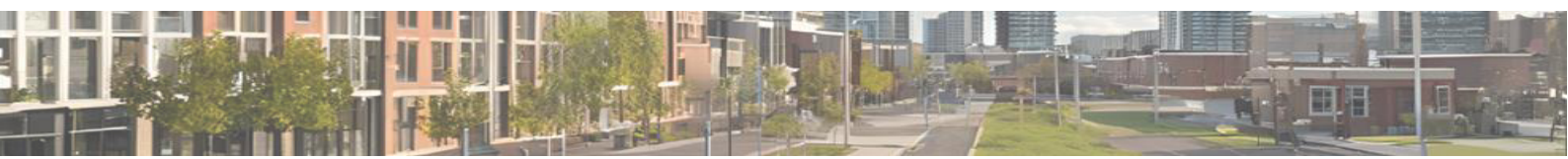
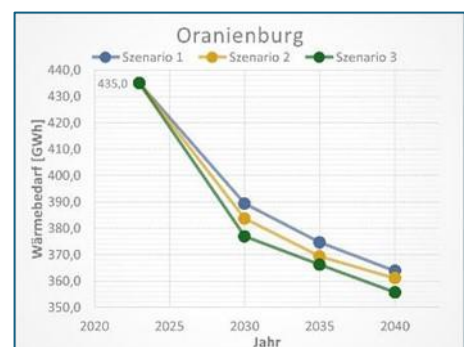


## 4. Energieversorgung

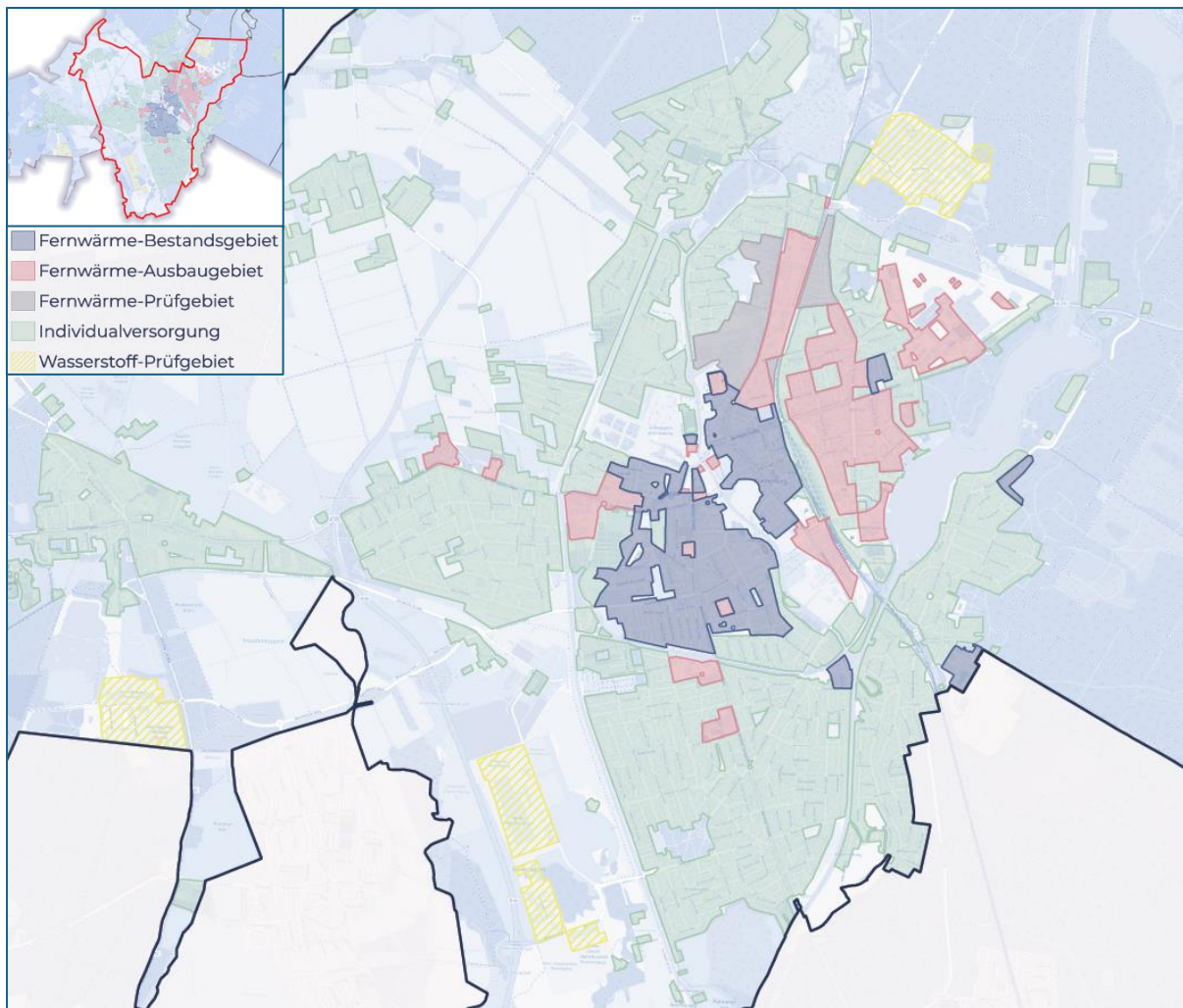
Kategorie	Wert
<b>Gesamtwärmebedarf/Jahr [MWh/a]</b>	642.489
<b>Gesamtwärmebedarf/m<sup>2</sup> Ortsteilfläche [kWh/a]</b>	20,4
<b>Gesamtwärmebedarf/m<sup>2</sup> Gebäudenutzfläche [kWh/a]</b>	172,6
<b>Durchschnittlicher Wärmebedarf/Einwohner*in [MWh/a]</b>	19,5
<b>Durchschnittlicher Stromverbrauch/Einwohner*in [MWh/a]</b>	6,0

## 5. Wärmebedarfsprognose

Wärmebedarf	2023	2030	2035	2040
<b>Oranienburg</b>				
Szenario 1 [GWh]	435,0	389,4	374,6	363,9
Szenario 1 [%]	100	89,5	86,1	83,6
Szenario 2 [GWh]	435,0	383,7	369,3	361,1
Szenario 2 [%]	100	88,2	84,9	83,0
Szenario 3 [GWh]	435,0	377,0	366,2	355,7
Szenario 3 [%]	100	86,7	84,2	81,8



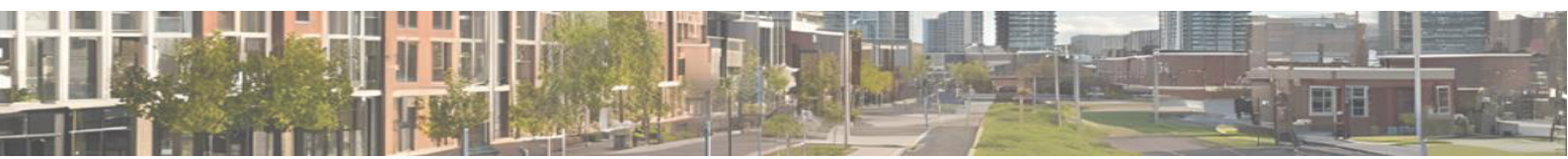
## 6. Wärmewendestrategie



Im Ortsteil Oranienburg liegt bereits ein Wärmenetz mit einer Länge von 21 km vor. Bis 2040 kann ein geplanter Ausbau um 22 km Fernwärmeleitungen stattfinden. Die Flächen sind als Ausbau- bzw. Prüfgebiete markiert. In den Prüfgebieten muss mithilfe einer detaillierten Machbarkeitsstudie untersucht werden, ob ein Ausbau mit dem verfügbaren Potenzial wirtschaftlich realisierbar ist.

Aufgrund mangelnder Potenzialflächen oder geringer Wärmedichten in den äußeren Siedlungsgebieten des Ortsteils, überwiegt dort zukünftig eine Individualversorgung. Diese kann beispielsweise über Luft- oder Erdwärmepumpen erfolgen.

Für die Industrie-Gebiete könnte eine Versorgung mit Wasserstoff in Frage kommen, weshalb diese Flächen als Wasserstoff-Prüfgebiete ausgeschrieben sind. Auch hier muss mithilfe einer detaillierten Machbarkeitsstudie untersucht werden, ob ein Ausbau wirtschaftlich realisierbar ist.

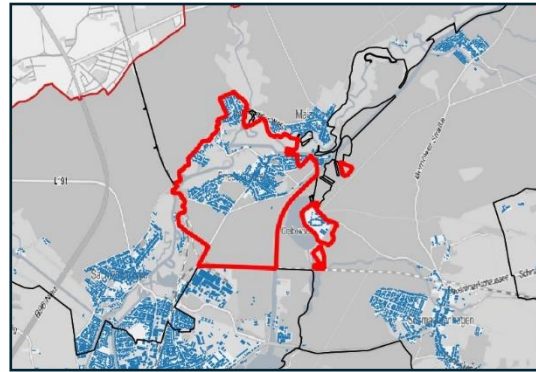


# Steckbrief Oranienburg - Ortsteil Friedrichsthal

## 1. Geografische Daten

**Flächengröße:** 5,6 km<sup>2</sup>

**Lage:** Nördlich vom Stadtzentrum

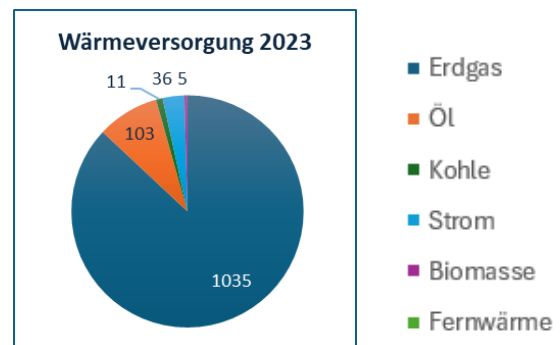


## 2. Demografische Daten

Kategorie	Anzahl
<b>Einwohner*innenzahl</b>	2192
<b>Bevölkerungsdichte</b>	391 Einwohner*innen pro km <sup>2</sup>
<b>Altersverteilung</b>	
<b>Kinder (0-17)</b>	589
<b>Erwachsene (18-64)</b>	1249
<b>Senior*innen (65+)</b>	354

## 3. Infrastruktur

Typ	Anzahl
<b>Gebäude gesamt</b>	2.454
• <b>Wohngebäude</b>	1.085
• <b>Nichtwohngebäude</b>	1.369
• <b>Kommunale Liegenschaften</b>	14
<b>Gebäudenutzfläche [m<sup>2</sup>]</b>	266.763

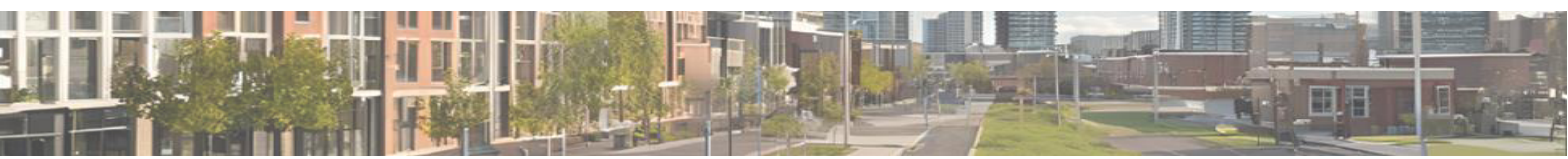
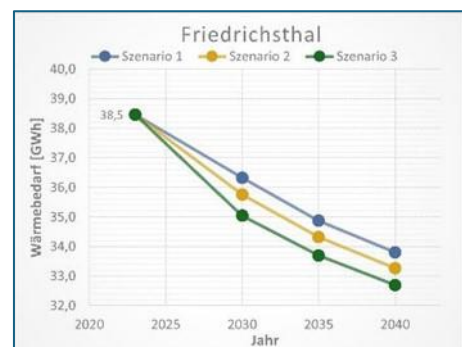


## 4. Energieversorgung

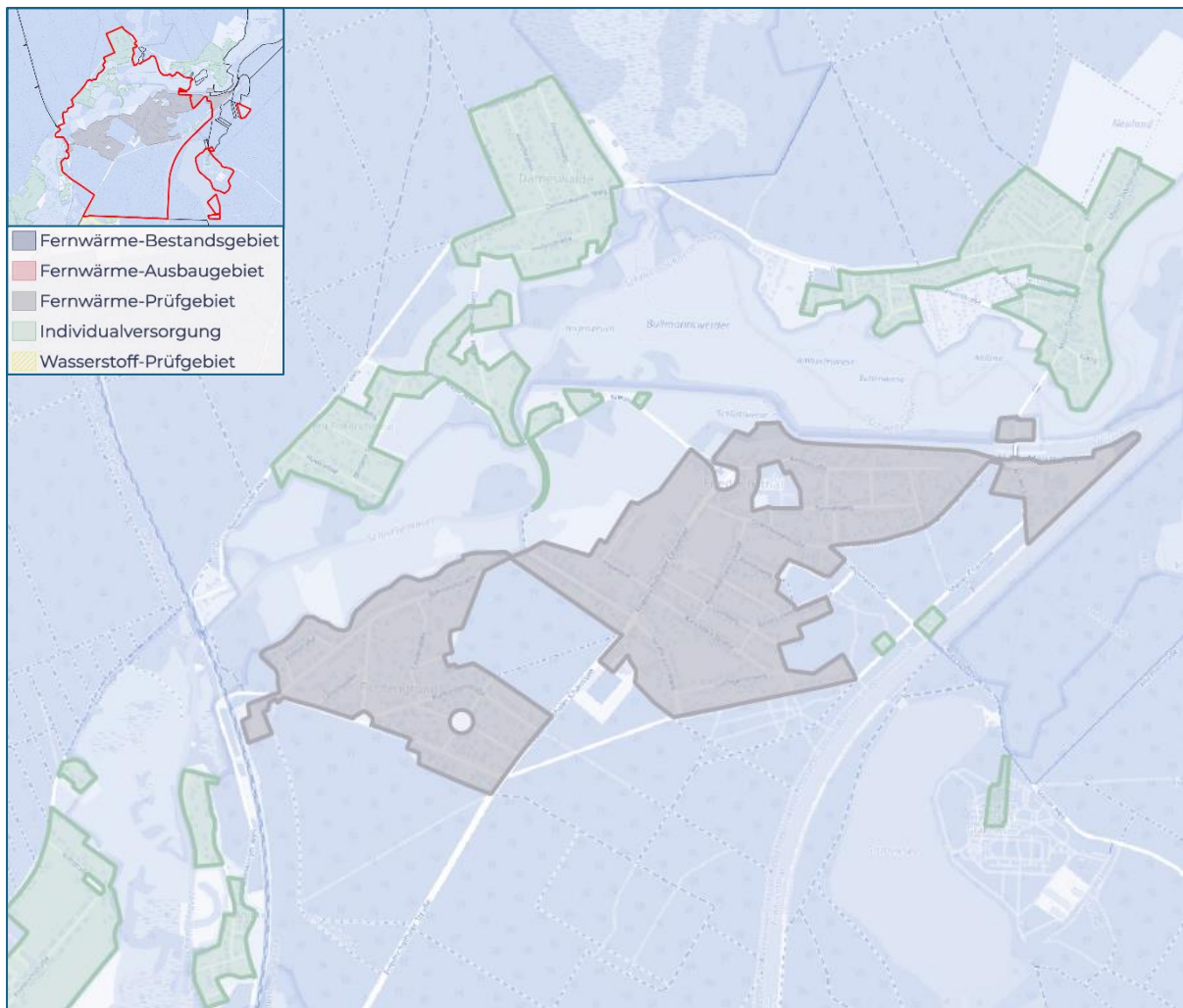
Kategorie	Wert
<b>Gesamtwärmebedarf/Jahr [MWh/a]</b>	27.585
<b>Gesamtwärmebedarf/m<sup>2</sup> Ortsteilfläche [kWh/a]</b>	4,9
<b>Gesamtwärmebedarf/m<sup>2</sup> Gebäudenutzfläche [kWh/a]</b>	103,4
<b>Durchschnittlicher Wärmebedarf/Einwohner*in [MWh/a]</b>	12,6
<b>Durchschnittlicher Stromverbrauch/Einwohner*in [MWh/a]</b>	1,4

## 5. Wärmebedarfsprognose

Wärmebedarf	2023	2030	2035	2040
<b>Friedrichsthal</b>				
Szenario 1 [GWh]	38,5	36,3	34,9	33,8
Szenario 1 [%]	100	94,4	90,7	87,9
Szenario 2 [GWh]	38,5	35,8	34,3	33,3
Szenario 2 [%]	100	93,0	89,2	86,5
Szenario 3 [GWh]	38,5	35,0	33,7	32,7
Szenario 3 [%]	100	91,1	87,6	85,0

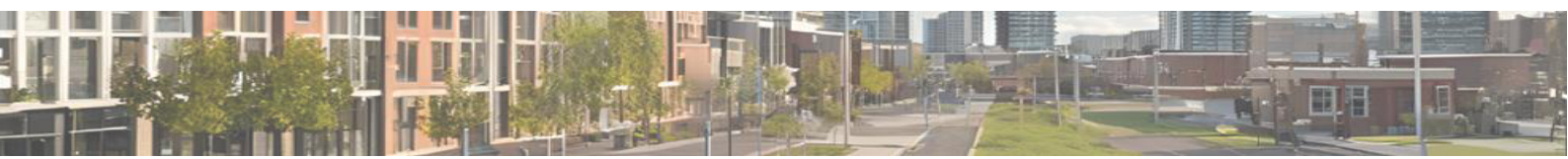


## 6. Wärmewendestrategie



Aufgrund mangelnder Potenzialflächen überwiegt in Friedrichsthal zukünftig eine Individualversorgung. Diese kann beispielsweise über Luft- oder Erdwärmepumpen erfolgen.

Durch die erhöhte Wärmebedarfsdichte im südlichen Teil Friedrichsthals könnte dieses auch über ein Wärmenetz versorgt werden. Ob dies mit dem verfügbaren Potenzial wirtschaftlich realisierbar ist, muss in einer detaillierten Machbarkeitsstudie untersucht werden.

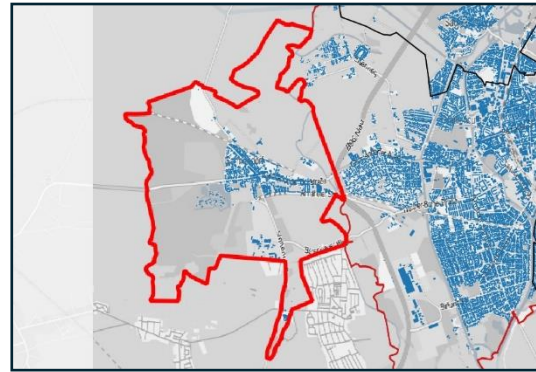


# Steckbrief Oranienburg - Ortsteil Germendorf

## 1. Geografische Daten

**Flächengröße:** 15,25 km<sup>2</sup>

**Lage:** Westlicher Stadtteil

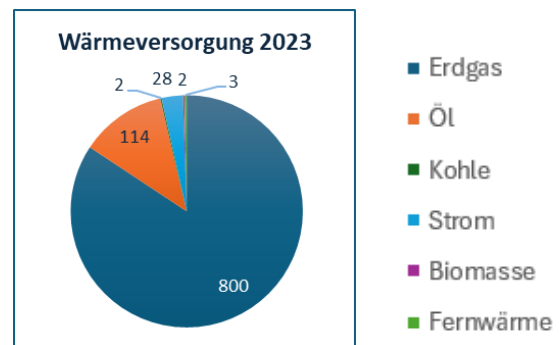


## 2. Demografische Daten

Kategorie	Anzahl
<b>Einwohner*innenzahl</b>	1.896
<b>Bevölkerungsdichte</b>	124 Einwohner*innen pro km <sup>2</sup>
<b>Altersverteilung</b>	
<b>Kinder (0-17)</b>	401
<b>Erwachsene (18-64)</b>	1.153
<b>Senior*innen (65+)</b>	342

## 3. Infrastruktur

Typ	Anzahl
<b>Gebäude gesamt</b>	1.767
• <b>Wohngebäude</b>	809
• <b>Nichtwohngebäude</b>	958
• <b>Kommunale Liegenschaften</b>	11
<b>Gebäudenutzfläche [m<sup>2</sup>]</b>	267.483

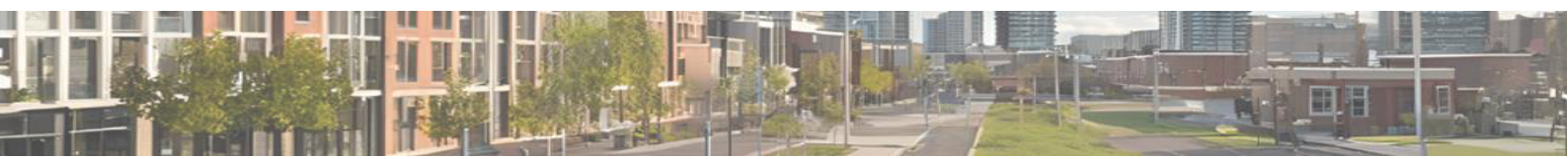
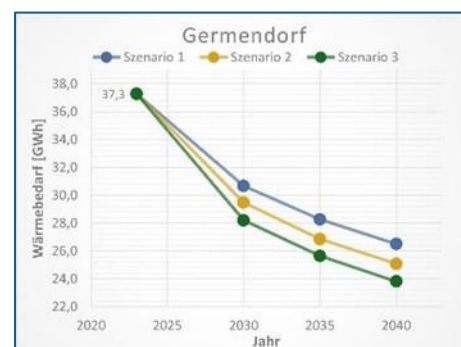


## 4. Energieversorgung

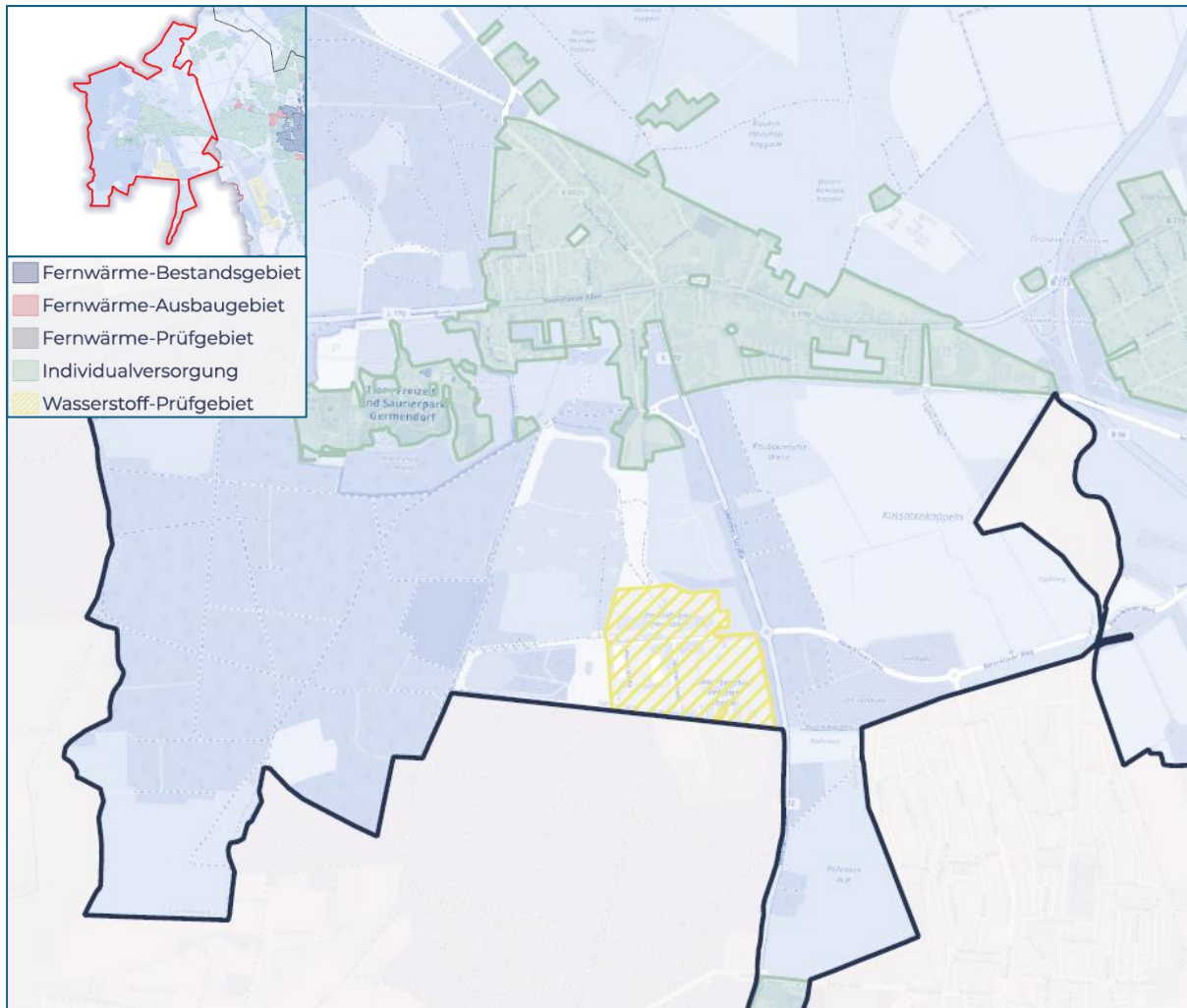
Kategorie	Wert
<b>Gesamtwärmebedarf/Jahr [MWh/a]</b>	64.719
<b>Gesamtwärmebedarf/m<sup>2</sup> Ortsteilfläche [kWh/a]</b>	4,2
<b>Gesamtwärmebedarf/m<sup>2</sup> Gebäudenutzfläche [kWh/a]</b>	242,0
<b>Durchschnittlicher Wärmebedarf/Einwohner*in [MWh/a]</b>	34,1
<b>Durchschnittlicher Stromverbrauch/Einwohner*in [MWh/a]</b>	2,7

## 5. Wärmebedarfsprognose

Wärmebedarf	2023	2030	2035	2040
<b>Germendorf</b>				
Szenario 1 [GWh]	37,3	30,7	28,3	26,5
Szenario 1 [%]	100	82,3	75,9	71,1
Szenario 2 [GWh]	37,3	29,5	26,9	25,1
Szenario 2 [%]	100	79,1	72,1	67,3
Szenario 3 [GWh]	37,3	28,2	25,6	23,8
Szenario 3 [%]	100	75,7	68,8	63,9



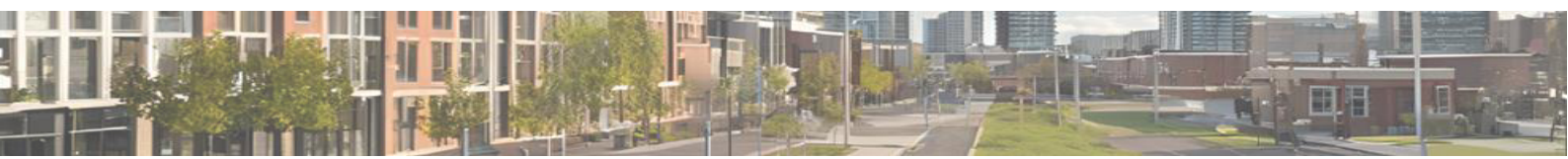
## 6. Wärmewendestrategie



Aufgrund mangelnder Potenzialflächen überwiegt in Germendorf zukünftig eine Individualversorgung. Diese kann beispielsweise über Luft- oder Erdwärmepumpen erfolgen.

Durch die erhöhte Wärmebedarfsdichte im Ortsteilzentrum, könnte Germendorf auch über ein Wärmenetz versorgt werden. Ob dies mit dem verfügbaren Potenzial wirtschaftlich realisierbar ist, muss in einer detaillierten Machbarkeitsstudie untersucht werden.

Das Wasserstoff-Prüfgebiet im Süden ist ausschließlich für Industriebetriebe und nicht für Wohngebäude vorgesehen. Ob dies mit dem verfügbaren Potenzial wirtschaftlich realisierbar ist, muss in einer detaillierten Machbarkeitsstudie untersucht werden.

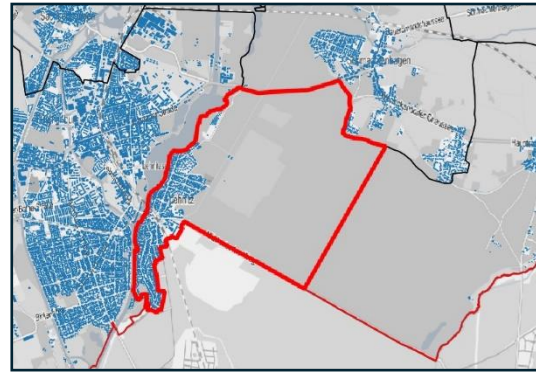


# Steckbrief Oranienburg - Ortsteil Lehnitz

## 1. Geografische Daten

**Flächengröße:** 11,94 km<sup>2</sup>

**Lage:** Südlicher Stadtteil

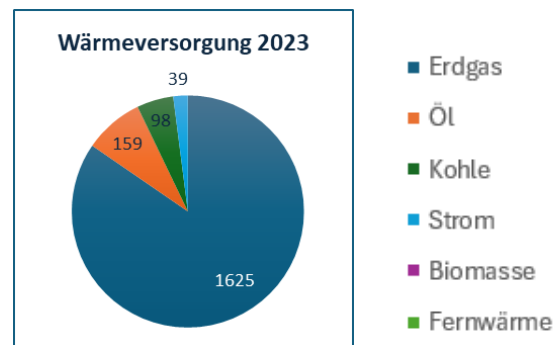


## 2. Demografische Daten

Kategorie	Anzahl
<b>Einwohner*innenzahl</b>	3.772
<b>Bevölkerungsdichte</b>	316 Einwohner*innen pro km <sup>2</sup>
<b>Altersverteilung</b>	
<b>Kinder (0-17)</b>	671
<b>Erwachsene (18-64)</b>	2.255
<b>Senior*innen (65+)</b>	846

## 3. Infrastruktur

Typ	Anzahl
<b>Gebäude gesamt</b>	2.973
• <b>Wohngebäude</b>	1.710
• <b>Nichtwohngebäude</b>	1.263
• <b>Kommunale Liegenschaften</b>	12
<b>Gebäudenutzfläche [m<sup>2</sup>]</b>	389.793

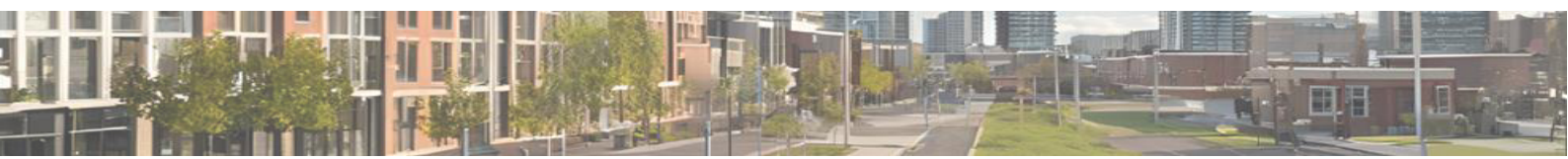
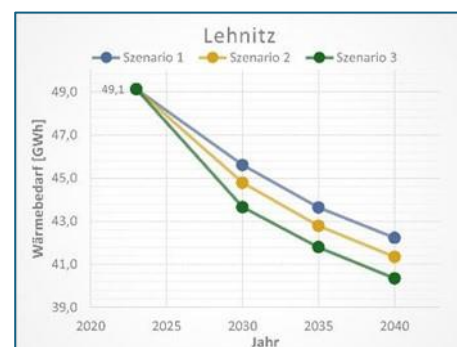


## 4. Energieversorgung

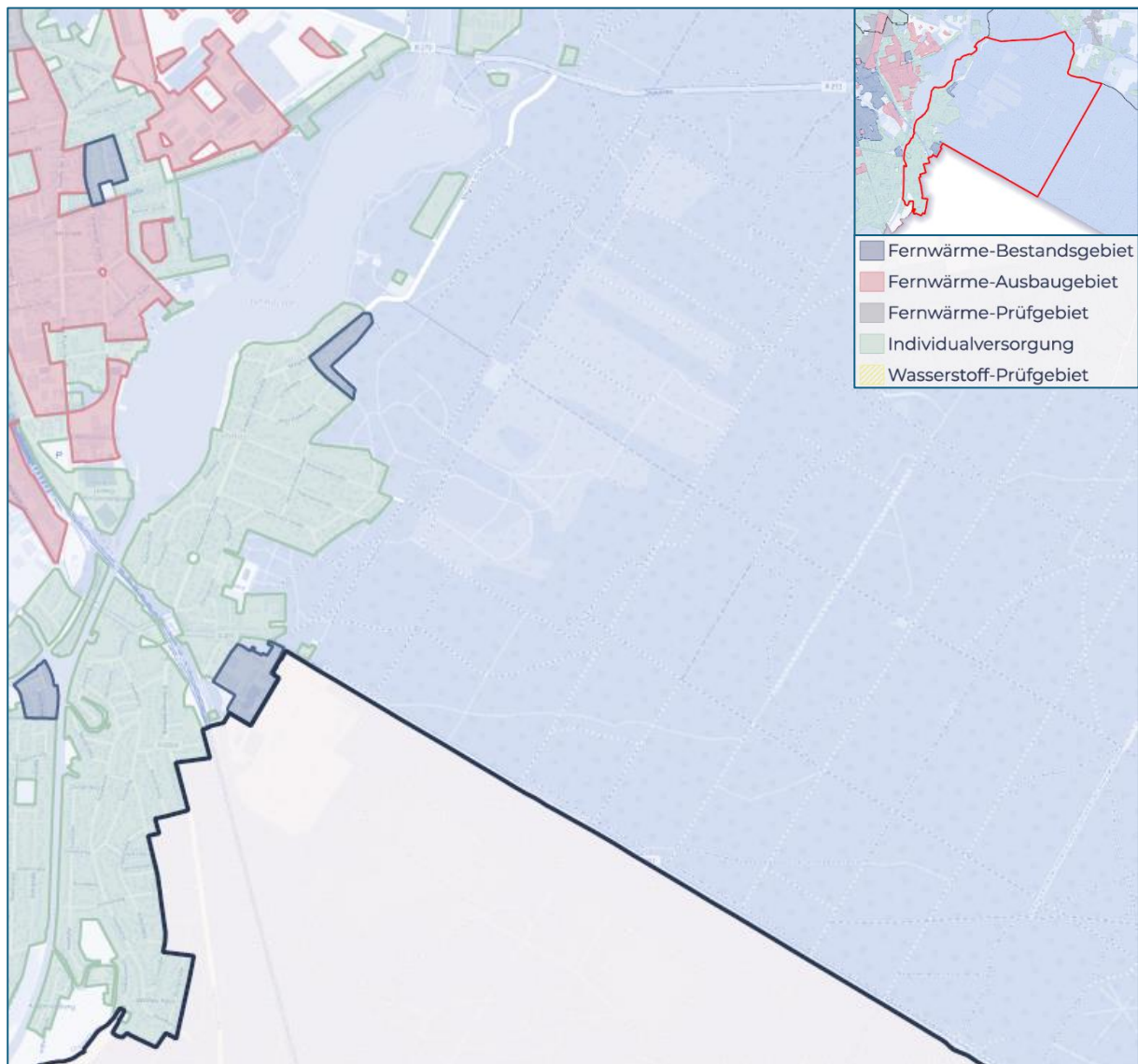
Kategorie	Wert
<b>Gesamtwärmebedarf/Jahr [MWh/a]</b>	42.506
<b>Gesamtwärmebedarf/m<sup>2</sup> Ortsteilfläche [kWh/a]</b>	3,6
<b>Gesamtwärmebedarf/m<sup>2</sup> Gebäudenutzfläche [kWh/a]</b>	109,0
<b>Durchschnittlicher Wärmebedarf/Einwohner*in [MWh/a]</b>	11,3
<b>Durchschnittlicher Stromverbrauch/Einwohner*in [MWh/a]</b>	1,5

## 5. Wärmebedarfsprognose

Wärmebedarf	2023	2030	2035	2040
<b>Lehnitz</b>				
Szenario 1 [GWh]	49,1	45,6	43,6	42,2
Szenario 1 [%]	100	92,8	88,8	85,9
Szenario 2 [GWh]	49,1	44,8	42,8	41,3
Szenario 2 [%]	100	91,1	87,1	84,1
Szenario 3 [GWh]	49,1	43,7	41,8	40,3
Szenario 3 [%]	100	88,9	85,1	82,1

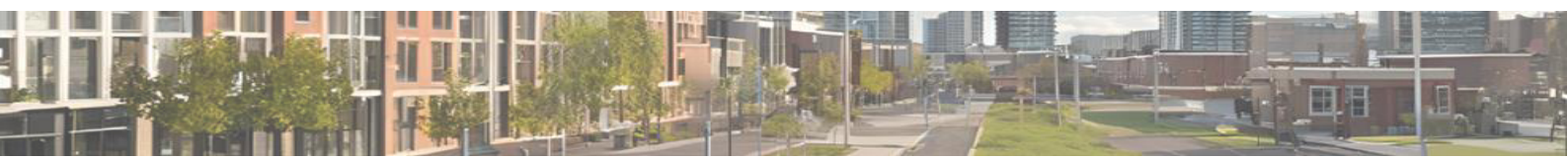


## 6. Wärmewendestrategie



In Lehnitz sind bereits kleinere Teile mit Nahwärmenetzen versorgt.

Aufgrund mangelnder Potenzialflächen und geringer Wärmebedarfsdichten können diese jedoch nicht ausgebaut werden, wodurch in Lehnitz zukünftig eine Individualversorgung überwiegt. Diese kann beispielsweise über Luft- oder Erdwärmepumpen erfolgen.

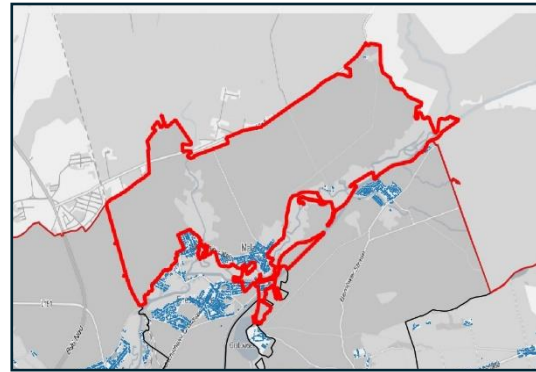


# Steckbrief Oranienburg - Ortsteil Malz

## 1. Geografische Daten

**Flächengröße:** 18,95 km<sup>2</sup>

**Lage:** Nördlichster Stadtteil

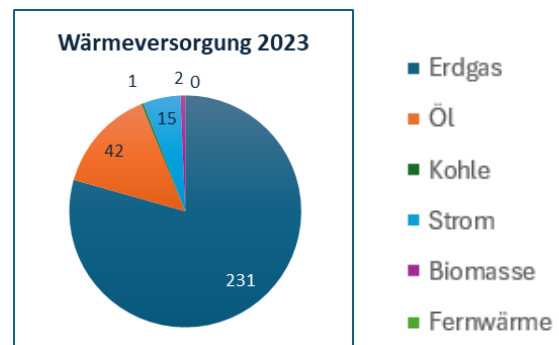


## 2. Demografische Daten

Kategorie	Anzahl
Einwohner*innenzahl	527
Bevölkerungsdichte	28 Einwohner*innen pro km <sup>2</sup>
<b>Altersverteilung</b>	
Kinder (0-17)	95
Erwachsene (18-64)	295
Senior*innen (65+)	137

## 3. Infrastruktur

Typ	Anzahl
<b>Gebäude gesamt</b>	985
• Wohngebäude	307
• Nichtwohngebäude	678
• Kommunale Liegenschaften	2
<b>Gebäudenutzfläche [m<sup>2</sup>]</b>	87.559

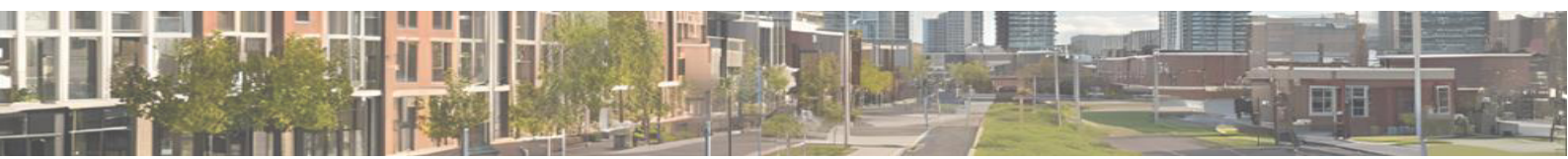
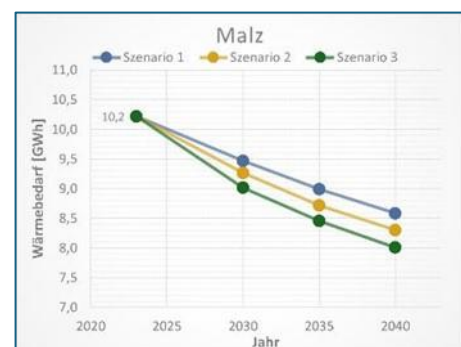


## 4. Energieversorgung

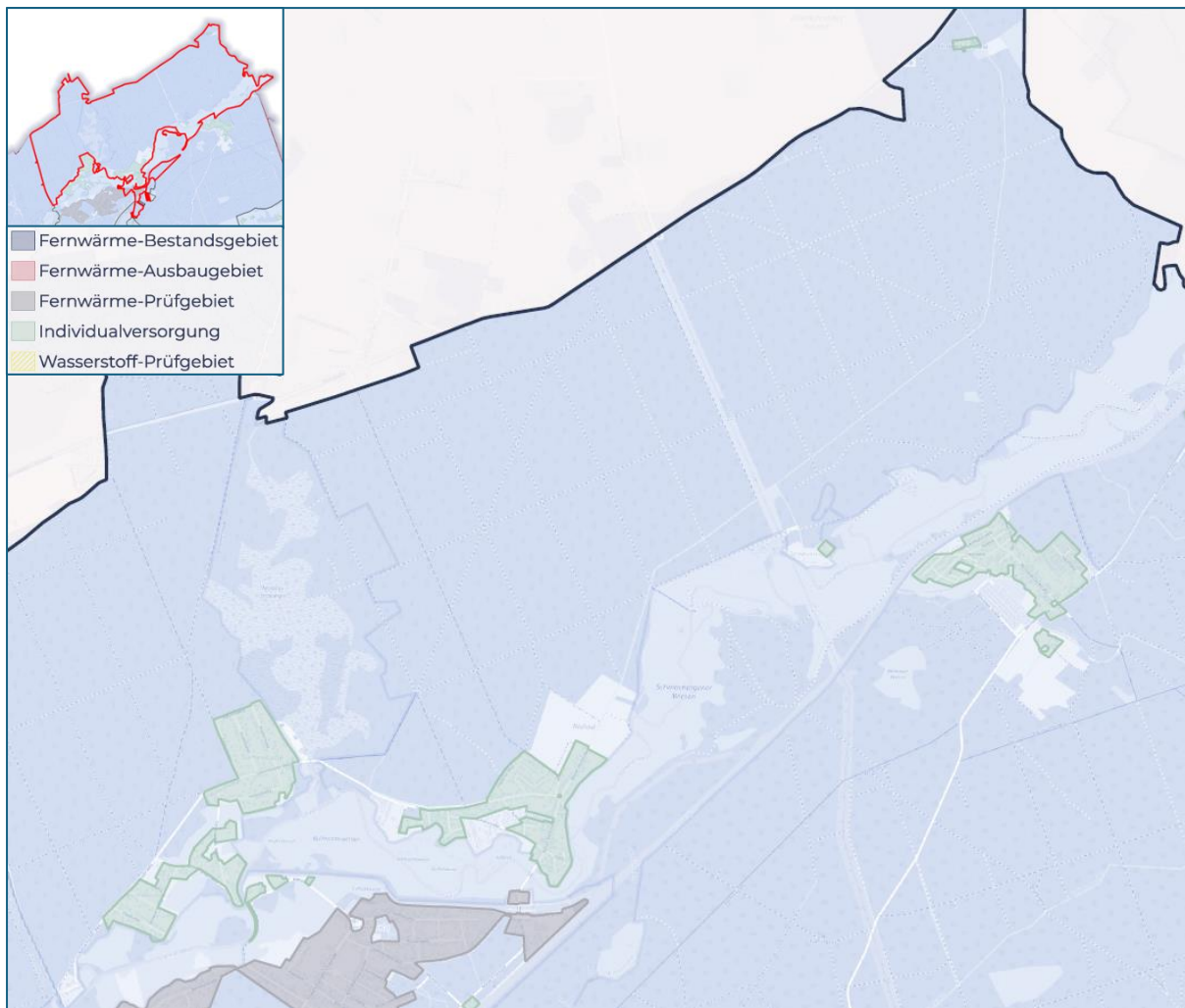
Kategorie	Wert
Gesamtwärmebedarf/Jahr [MWh/a]	7.372
Gesamtwärmebedarf/m <sup>2</sup> Ortsteilfläche [kWh/a]	0,4
Gesamtwärmebedarf/m <sup>2</sup> Gebäudenutzfläche [kWh/a]	84,2
Durchschnittlicher Wärmebedarf/Einwohner*in [MWh/a]	14,0
Durchschnittlicher Stromverbrauch/Einwohner*in [MWh/a]	1,7

## 5. Wärmebedarfsprognose

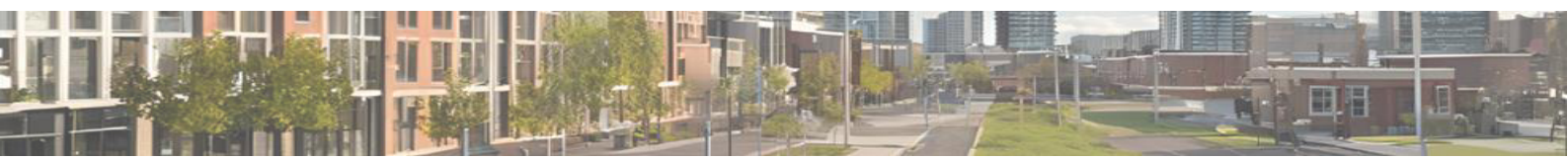
Wärmebedarf	2023	2030	2035	2040
<b>Malz</b>				
Szenario 1 [GWh]	10,2	9,5	9,0	8,6
Szenario 1 [%]	100	92,7	88,0	84,0
Szenario 2 [GWh]	10,2	9,3	8,7	8,3
Szenario 2 [%]	100	90,7	85,3	81,2
Szenario 3 [GWh]	10,2	9,0	8,5	8,0
Szenario 3 [%]	100	88,2	82,8	78,4



## 6. Wärmewendestrategie



Aufgrund mangelnder Wärmedichten überwiegt in Malz zukünftig eine Individualversorgung. Diese kann beispielsweise über Luft- oder Erdwärmepumpen erfolgen.

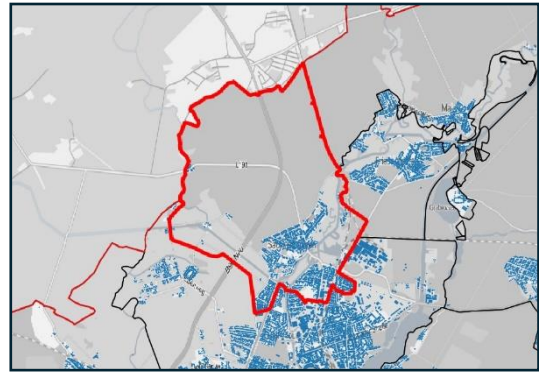


# Steckbrief Oranienburg - Ortsteil Sachsenhausen

## 1. Geografische Daten

**Flächengröße:** 14,76 km<sup>2</sup>

**Lage:** Nordwestlicher Stadtteil

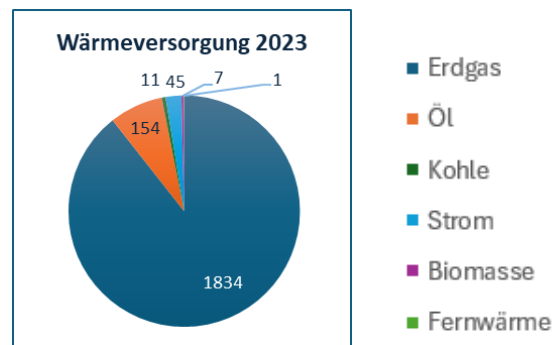


## 2. Demografische Daten

Kategorie	Anzahl
<b>Einwohner*innenzahl</b>	3.261
<b>Bevölkerungsdichte</b>	221 Einwohner*innen pro km <sup>2</sup>
<b>Altersverteilung</b>	
<b>Kinder (0-17)</b>	563
<b>Erwachsene (18-64)</b>	1.884
<b>Senior*innen (65+)</b>	814

## 3. Infrastruktur

Typ	Anzahl
<b>Gebäude gesamt</b>	3.335
• <b>Wohngebäude</b>	1.540
• <b>Nichtwohngebäude</b>	1.795
• <b>Kommunale Liegenschaften</b>	12
<b>Gebäudenutzfläche [m<sup>2</sup>]</b>	394.761

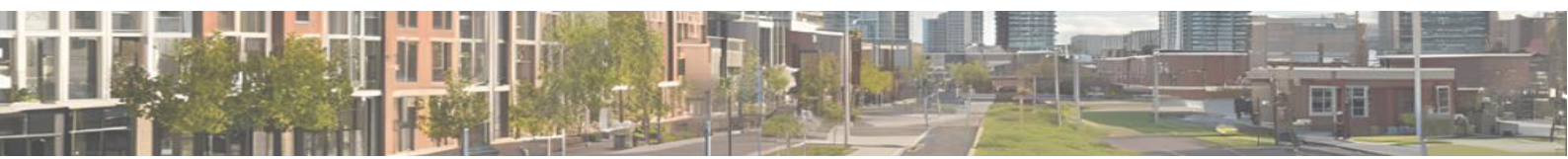
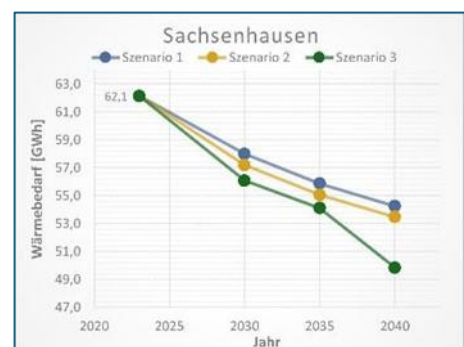


## 4. Energieversorgung

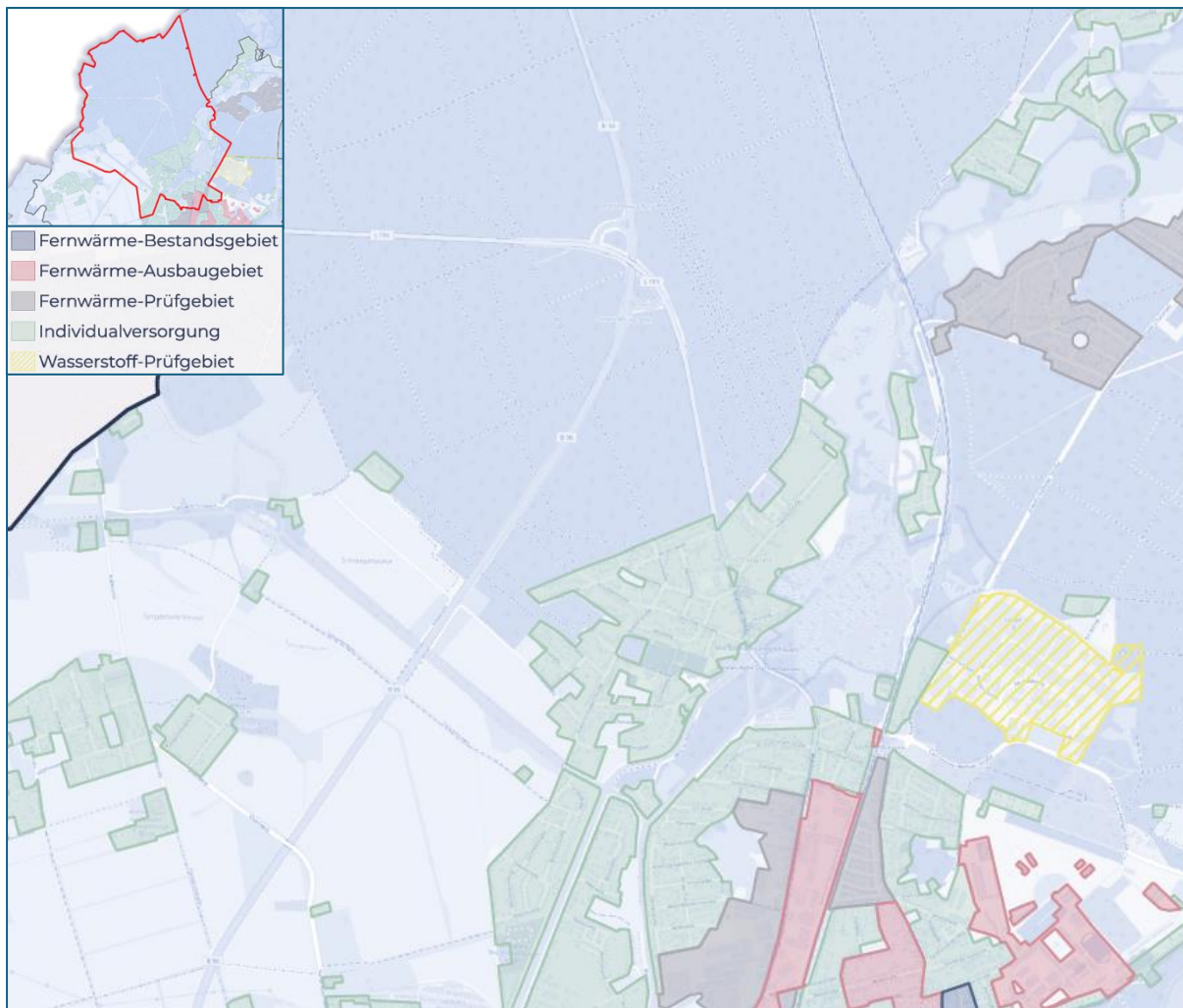
Kategorie	Wert
<b>Gesamtwärmebedarf/Jahr [MWh/a]</b>	48.590
<b>Gesamtwärmebedarf/m<sup>2</sup> Ortsteilfläche [kWh/a]</b>	3,3
<b>Gesamtwärmebedarf/m<sup>2</sup> Gebäudenutzfläche [kWh/a]</b>	123,1
<b>Durchschnittlicher Wärmebedarf/Einwohner*in [MWh/a]</b>	14,9
<b>Durchschnittlicher Stromverbrauch/Einwohner*in [MWh/a]</b>	2,3

## 5. Wärmebedarfsprognose

Wärmebedarf Sachsenhausen	2023	2030	2035	2040
Szenario 1 [GWh]	62,1	58,0	55,9	54,2
Szenario 1 [%]	100	93,9	89,9	87,3
Szenario 2 [GWh]	62,1	57,2	55,1	53,5
Szenario 2 [%]	100	92,0	88,6	86,1
Szenario 3 [GWh]	62,1	56,1	54,1	49,8
Szenario 3 [%]	100	90,2	87,1	80,2

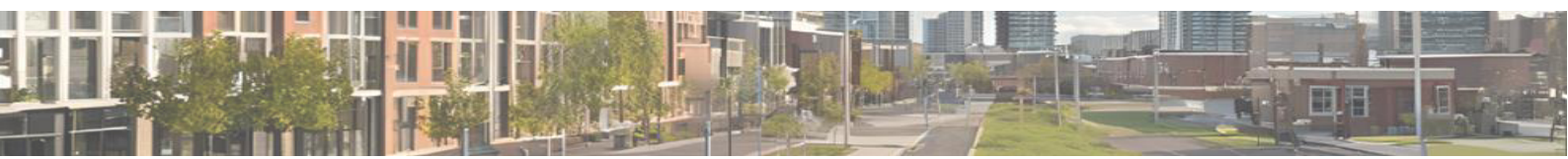


## 6. Wärmewendestrategie



Aufgrund mangelnder Wärmedichten überwiegt in Sachsenhausen zukünftig eine Individualversorgung. Diese kann beispielsweise über Luft- oder Erdwärmepumpen erfolgen.

Durch die erhöhte Wärmebedarfsdichte im südlichen Teil Sachsenhausens, angrenzend an den Ortsteil Oranienburg, könnte dieses Gebiet auch über ein Wärmenetz versorgt werden. Ob dies mit dem verfügbaren Potenzial wirtschaftlich realisierbar ist, muss in einer detaillierten Machbarkeitsstudie untersucht werden.

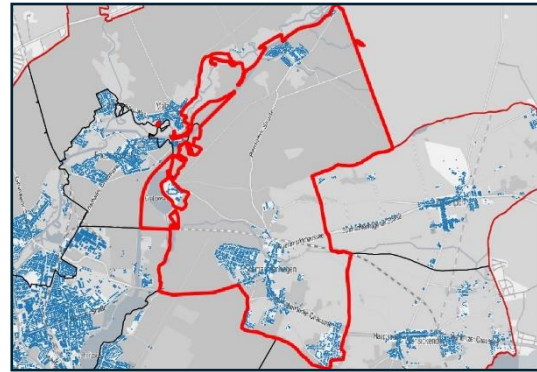


# Steckbrief Oranienburg - Ortsteil Schmachtenhagen

## 1. Geografische Daten

**Flächengröße:** 28,51 km<sup>2</sup>

**Lage:** Nordöstlicher Stadtteil

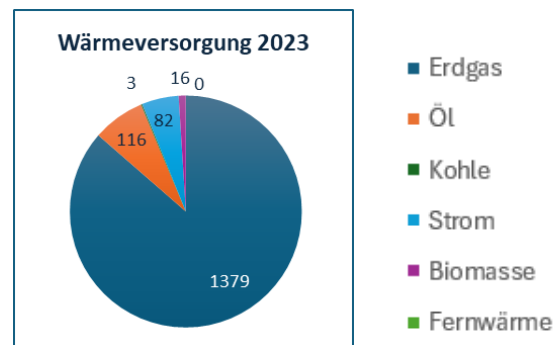


## 2. Demografische Daten

Kategorie	Anzahl
<b>Einwohner*innenzahl</b>	2.785
<b>Bevölkerungsdichte</b>	98 Einwohner*innen pro km <sup>2</sup>
<b>Altersverteilung</b>	
<b>Kinder (0-17)</b>	540
<b>Erwachsene (18-64)</b>	1.652
<b>Senior*innen (65+)</b>	593

## 3. Infrastruktur

Typ	Anzahl
<b>Gebäude gesamt</b>	3.395
• <b>Wohngebäude</b>	1.397
• <b>Nichtwohngebäude</b>	1.998
• <b>Kommunale Liegenschaften</b>	10
<b>Gebäudenutzfläche [m<sup>2</sup>]</b>	383.549

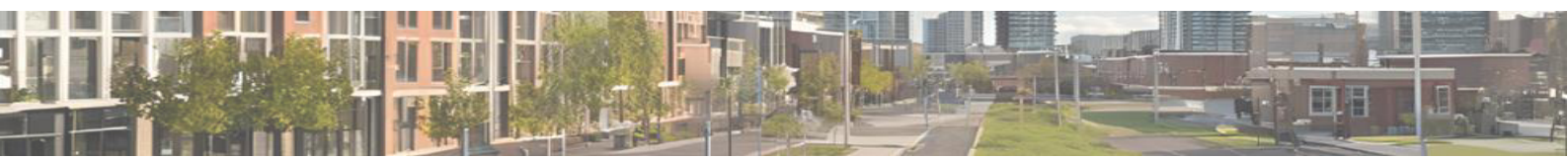
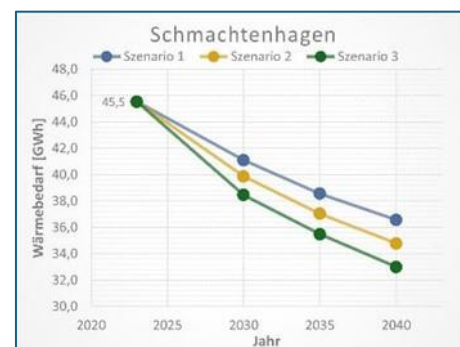


## 4. Energieversorgung

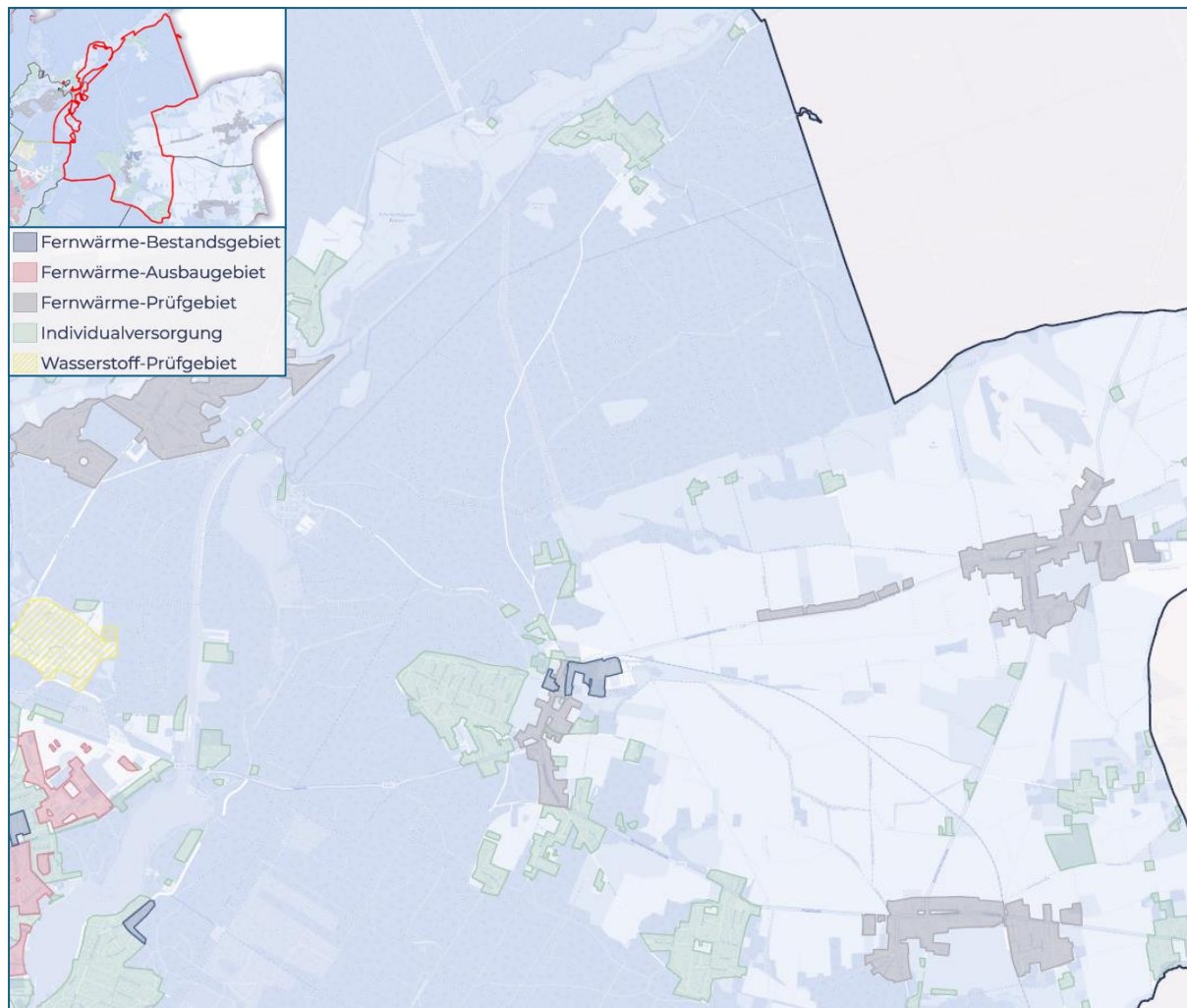
Kategorie	Wert
<b>Gesamtwärmebedarf/Jahr [MWh/a]</b>	38.205
<b>Gesamtwärmebedarf/m<sup>2</sup> Ortsteilfläche [kWh/a]</b>	1,3
<b>Gesamtwärmebedarf/m<sup>2</sup> Gebäudenutzfläche [kWh/a]</b>	99,6
<b>Durchschnittlicher Wärmebedarf/Einwohner*in [MWh/a]</b>	13,7
<b>Durchschnittlicher Stromverbrauch/Einwohner*in [MWh/a]</b>	1,5

## 5. Wärmebedarfsprognose

Wärmebedarf	2023	2030	2035	2040
<b>Schmachtenhagen</b>				
Szenario 1 [GWh]	45,5	41,1	38,5	36,6
Szenario 1 [%]	100	90,3	84,7	80,3
Szenario 2 [GWh]	45,5	39,9	37,0	34,8
Szenario 2 [%]	100	87,6	81,3	76,4
Szenario 3 [GWh]	45,5	38,5	35,5	33,0
Szenario 3 [%]	100	84,5	77,9	72,5

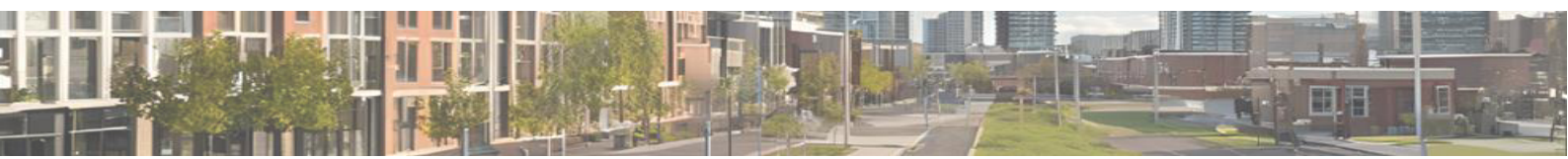


## 6. Wärmewendestrategie



Im Ortsteil-Zentrum von Schmachtenhagen ist ein Biogas-versorgtes Nahwärmenetz vorhanden, das in den Gebieten mit ausreichender Wärmedichte ausgebaut werden kann. Ob dies mit dem verfügbaren Potenzial wirtschaftlich realisierbar ist, muss in einer detaillierten Machbarkeitsstudie untersucht werden.

Aufgrund mangelnder Wärmedichten in den äußeren Siedlungsbereichen Schmachtenhagens, überwiegt dort zukünftig eine Individualversorgung. Diese kann beispielsweise über Luft- oder Erdwärmepumpen erfolgen.

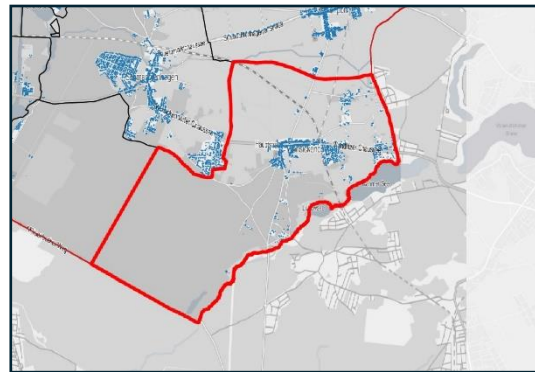


# Steckbrief Oranienburg - Ortsteil Wensickendorf

## 1. Geografische Daten

**Flächengröße:** 22,29 km<sup>2</sup>

**Lage:** Südöstlicher Stadtteil

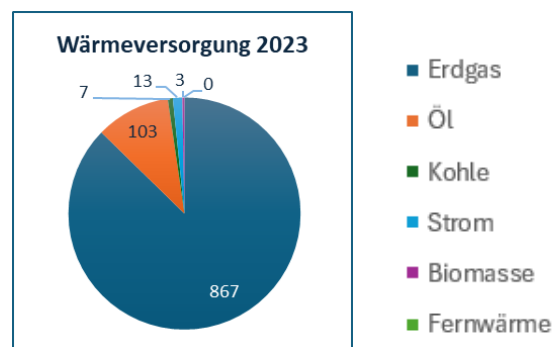


## 2. Demografische Daten

Kategorie	Anzahl
<b>Einwohner*innenzahl</b>	1.128
<b>Bevölkerungsdichte</b>	51 Einwohner*innen pro km <sup>2</sup>
<b>Altersverteilung</b>	
<b>Kinder (0-17)</b>	189
<b>Erwachsene (18-64)</b>	686
<b>Senior*innen (65+)</b>	253

## 3. Infrastruktur

Typ	Anzahl
<b>Gebäude gesamt</b>	1.609
• <b>Wohngebäude</b>	712
• <b>Nichtwohngebäude</b>	897
• <b>Kommunale Liegenschaften</b>	3
<b>Gebäudenutzfläche [m<sup>2</sup>]</b>	169.016

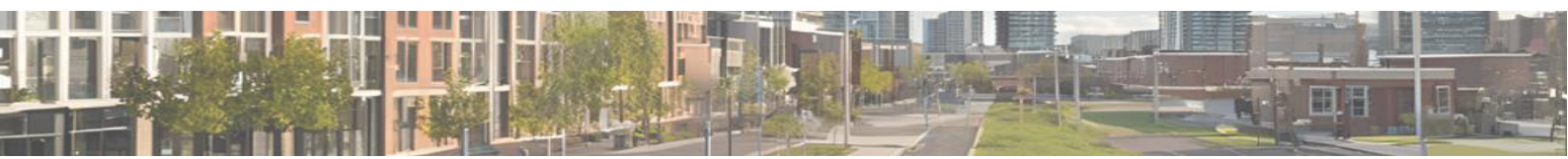
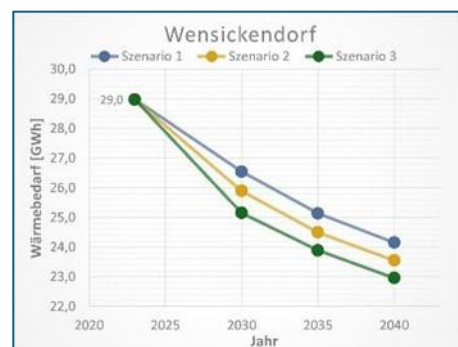


## 4. Energieversorgung

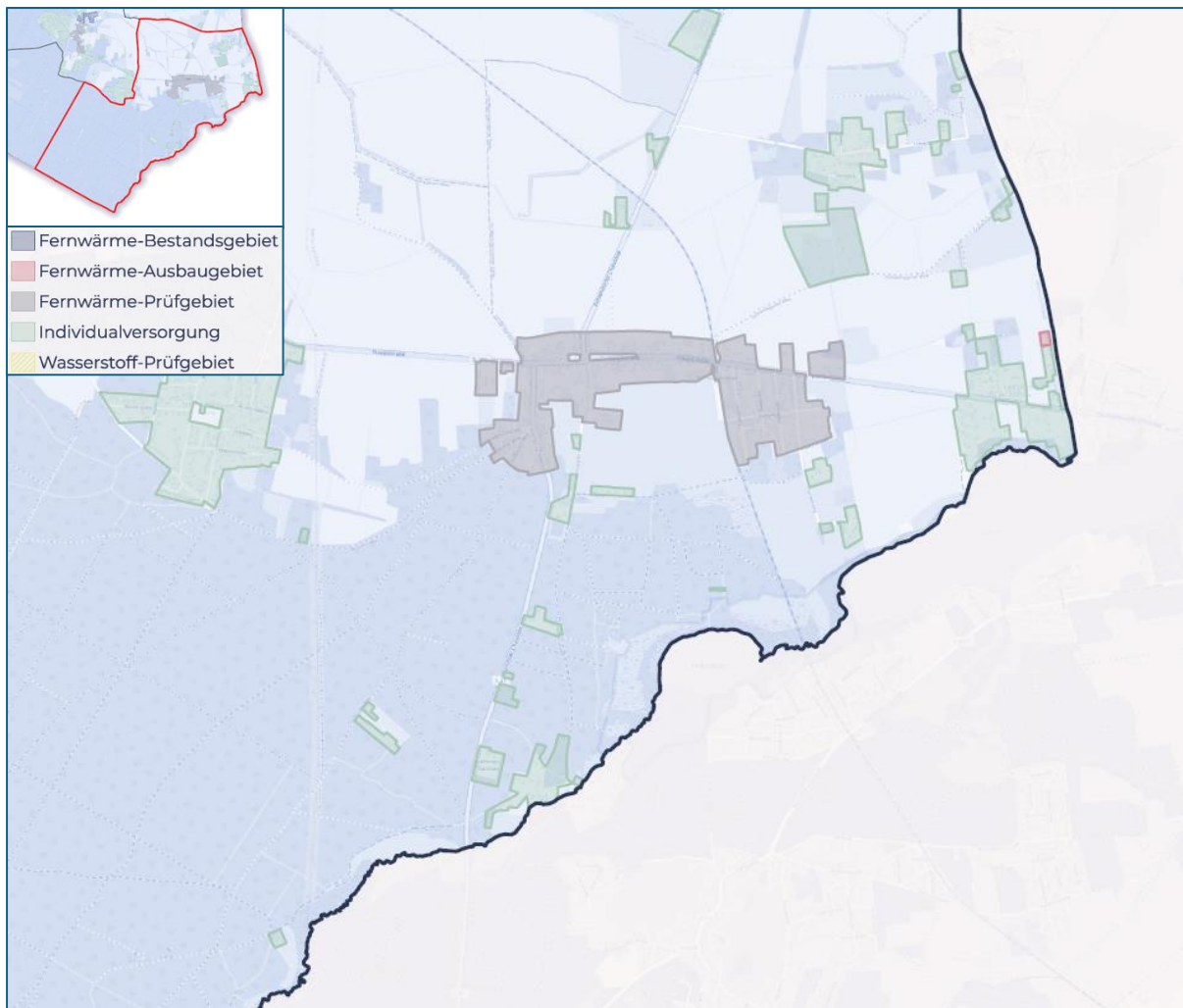
Kategorie	Wert
<b>Gesamtwärmebedarf/Jahr [MWh/a]</b>	24.414
<b>Gesamtwärmebedarf/m<sup>2</sup> Ortsteilfläche [kWh/a]</b>	1,1
<b>Gesamtwärmebedarf/m<sup>2</sup> Gebäudenutzfläche [kWh/a]</b>	144,4
<b>Durchschnittlicher Wärmebedarf/Einwohner*in [MWh/a]</b>	21,6
<b>Durchschnittlicher Stromverbrauch/Einwohner*in [MWh/a]</b>	2,4

## 5. Wärmebedarfsprognose

Wärmebedarf	2023	2030	2035	2040
<b>Wensickendorf</b>				
Szenario 1 [GWh]	29,0	26,5	25,1	24,1
Szenario 1 [%]	100	91,6	86,7	83,3
Szenario 2 [GWh]	29,0	25,9	24,5	23,5
Szenario 2 [%]	100	89,4	84,5	81,3
Szenario 3 [GWh]	29,0	25,2	23,9	23,0
Szenario 3 [%]	100	86,8	82,4	79,2

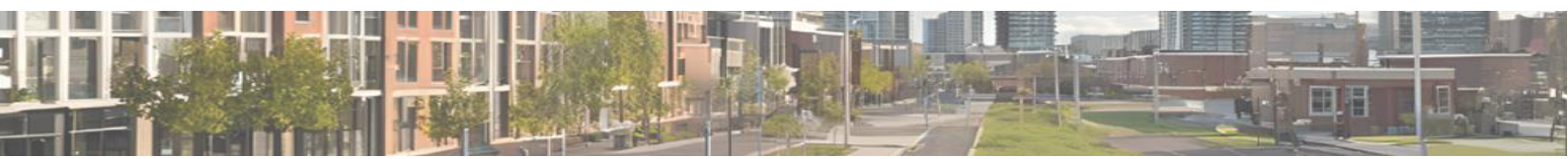


## 6. Wärmewendestrategie



Aufgrund mangelnder Wärmedichten in den äußeren Siedlungsbereichen Wensickendorfs, überwiegt dort zukünftig eine Individualversorgung. Diese kann beispielsweise über Luft- oder Erdwärmepumpen erfolgen.

Durch die erhöhte Wärmebedarfsdichte im Zentrum Wensickendorfs könnte dieses auch über ein Wärmenetz versorgt werden. Ob dies mit dem verfügbaren Potenzial wirtschaftlich realisierbar ist, muss in einer detaillierten Machbarkeitsstudie untersucht werden.

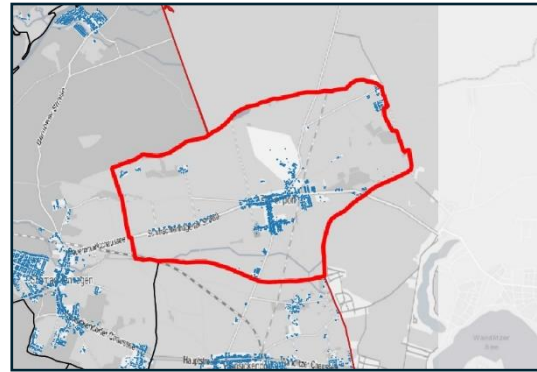


# Steckbrief Oranienburg - Ortsteil Zehlendorf

## 1. Geografische Daten

**Flächengröße:** 14,84 km<sup>2</sup>

**Lage:** Östlichster Stadtteil

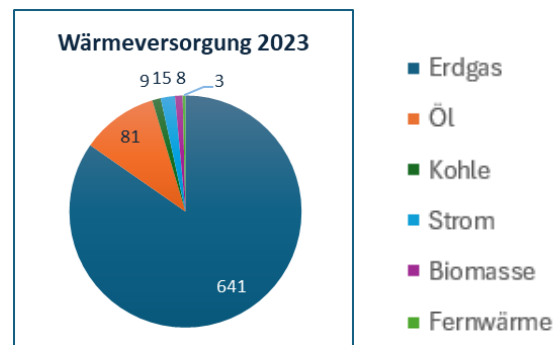


## 2. Demografische Daten

Kategorie	Anzahl
<b>Einwohner*innenzahl</b>	980
<b>Bevölkerungsdichte</b>	66 Einwohner*innen pro km <sup>2</sup>
<b>Altersverteilung</b>	
<b>Kinder (0-17)</b>	145
<b>Erwachsene (18-64)</b>	604
<b>Senior*innen (65+)</b>	231

## 3. Infrastruktur

Typ	Anzahl
<b>Gebäude gesamt</b>	1.319
• <b>Wohngebäude</b>	484
• <b>Nichtwohngebäude</b>	835
• <b>Kommunale Liegenschaften</b>	4
<b>Gebäudenutzfläche [m<sup>2</sup>]</b>	205.174

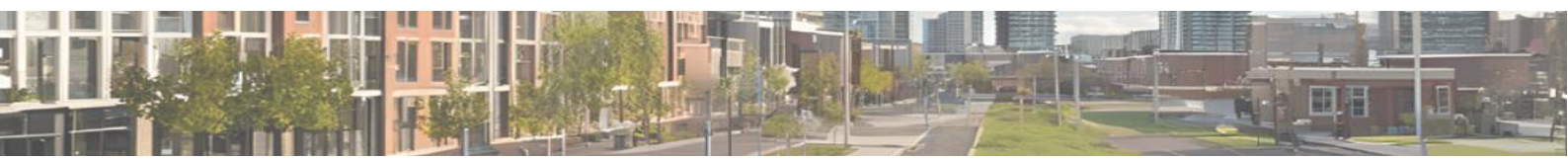
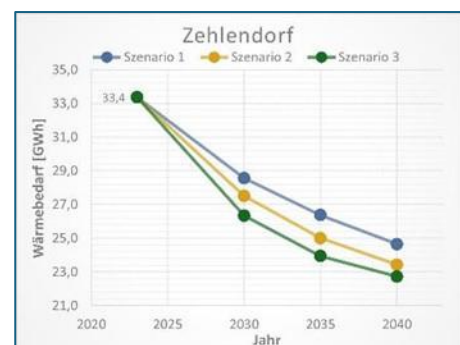


## 4. Energieversorgung

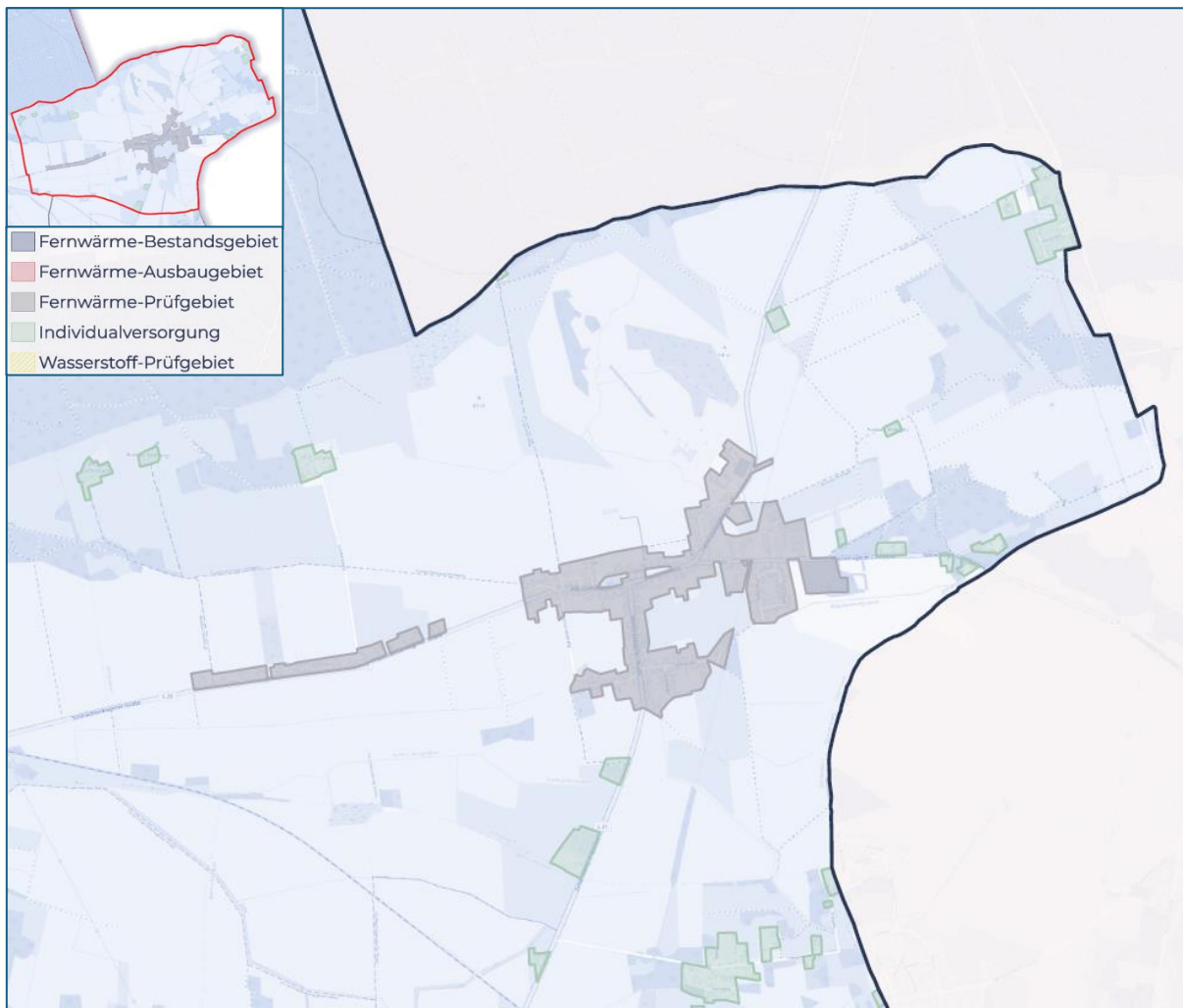
Kategorie	Wert
<b>Gesamtwärmebedarf/Jahr [MWh/a]</b>	25.869
<b>Gesamtwärmebedarf/m<sup>2</sup> Ortsteilfläche [kWh/a]</b>	1,7
<b>Gesamtwärmebedarf/m<sup>2</sup> Gebäudenutzfläche [kWh/a]</b>	126,1
<b>Durchschnittlicher Wärmebedarf/Einwohner*in [MWh/a]</b>	26,4
<b>Durchschnittlicher Stromverbrauch/Einwohner*in [MWh/a]</b>	3,1

## 5. Wärmebedarfsprognose

Wärmebedarf	2023	2030	2035	2040
<b>Zehlendorf</b>				
Szenario 1 [GWh]	33,4	28,6	26,4	24,6
Szenario 1 [%]	100	85,6	79,0	73,9
Szenario 2 [GWh]	33,4	27,5	25,0	23,4
Szenario 2 [%]	100	82,5	74,9	70,2
Szenario 3 [GWh]	33,4	26,3	23,9	22,7
Szenario 3 [%]	100	79,0	71,7	68,1



## 6. Wärmewendestrategie



Aufgrund mangelnder Wärmedichten in den äußeren Siedlungsbereichen Zehlendorfs, überwiegt dort zukünftig eine Individualversorgung. Diese kann beispielsweise über Luft- oder Erdwärmepumpen erfolgen.

Durch die erhöhte Wärmebedarfsdichte im Zentrum Zehlendorfs könnte dieses auch über ein Wärmenetz versorgt werden. Ob dies mit dem verfügbaren Potenzial wirtschaftlich realisierbar ist, muss in einer detaillierten Machbarkeitsstudie untersucht werden.

